

TOWARDS A HOLISTIC TRANSFORMATION OF  
ORGANISATIONS INTO LEARNING WORKPLACES

# LEARNING WORKPLACES

## Εργαστήριο:

Έξι Βασικές Οριζόντιες Δεξιότητες για Εργοδοτούμενους

*Ενότητα 4: Υπευθυνότητα και Ηθική στην Εργασία*

[Ημερομηνία Εργαστηρίου]



Co-funded by the  
Erasmus+ Programme  
of the European Union

*Αριθμός Συμφωνίας Έργου: 612910-EPP-1-2019-1-CY-EPPKA3-PI-FORWARD*

Η υποστήριξη της Ευρωπαϊκής Επιτροπής στην παραγωγή της παρούσας έκδοσης δεν συνιστά αποδοχή του περιεχομένου, το οποίο αντικατοπτρίζει αποκλειστικά τις απόψεις των συντακτών, και η Επιτροπή δεν μπορεί να αναλάβει την ευθύνη για οποιαδήποτε χρήση των πληροφοριών που περιέχονται σε αυτήν.

Learn continually -  
there's always "one  
more thing" to learn!

*Steve Jobs*

*Καλωσορίσατε στο  
εργαστήριο του έργου **LEARN**  
για **Εργοδοτούμενους!***



*Ας σπάσουμε τον πάγο!*



Συστάσεις



Εισαγωγή

# ΣΚΟΠΟΣ

Η ανάπτυξη βασικών «οριζόντιων», «μαλακών» δεξιοτήτων των εργοδοτούμενων, τις οποίες ζητούν συχνότερα οι εργοδότες σήμερα, ώστε να γίνουν πιο αποτελεσματικοί στην εργασία και τη ζωή τους γενικότερα και να συμβάλουν στην υιοθέτηση κουλτούρας μάθησης στο χώρο εργασίας τους.



**Οικοδόμηση σχέσεων βασισμένων στην αποτελεσματική επικοινωνία,  
το σεβασμό, τους καλούς τρόπους και την ενσυναίσθηση.**  
*[Δεξιότητες Επικοινωνίας]*

**Επίδειξη ομαδικότητας για την επίτευξη κοινών στόχων.**  
*[Ομαδικότητα]*

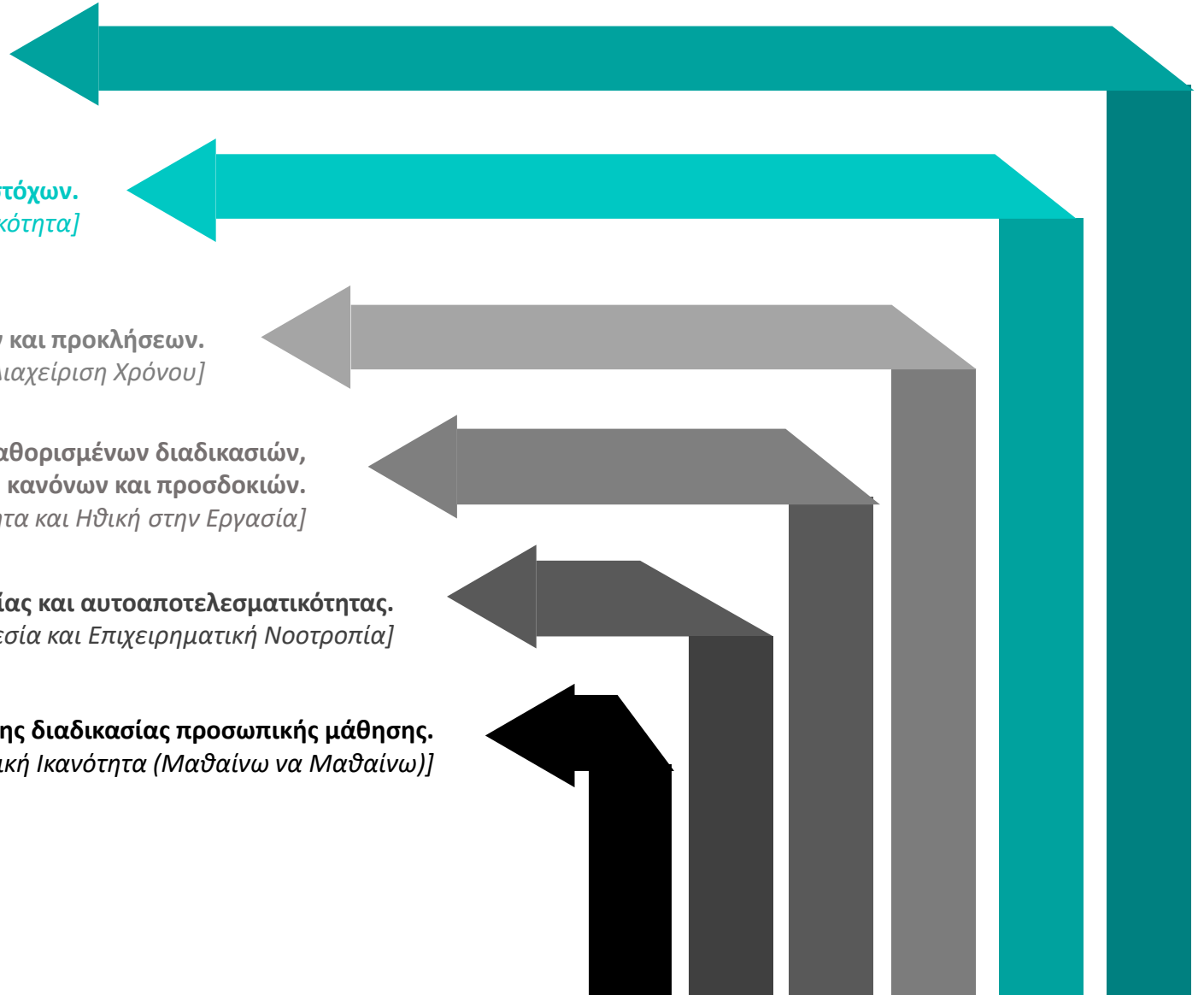
**Αποτελεσματική αντιμετώπιση αλλαγών και προκλήσεων.**  
*[Ψυχική Ανθεκτικότητα και Διαχείριση Χρόνου]*

**Υλοποίηση εργασιών βάσει προκαθορισμένων διαδικασιών,  
κανόνων και προσδοκιών.**  
*[Υπευθυνότητα και Ηθική στην Εργασία]*

**Επίδειξη αυτογνωσίας και αυτοαποτελεσματικότητας.**  
*[Αυτοηγεσία και Επιχειρηματική Νοοτροπία]*

**Διαχείριση της διαδικασίας προσωπικής μάθησης.**  
*[Μεταγνωστική Ικανότητα (Μαθαίνω να Μαθαίνω)]*

ΣΤΟΧΟΣ



# Δομή Εκπαίδευσης



1. Δεξιότητες  
Επικοινωνίας



2. Ομαδικότητα



3. Ψυχική Ανθεκτικότητα  
και Διαχείριση Χρόνου



4. Υπευθυνότητα και  
Ηθική στην Εργασία



5. Αυτοηγεία και  
Επιχειρηματική  
Νοοτροπία



6. Μεταγνωστική  
Ικανότητα (Μαθαίνω  
να Μαθαίνω)



# Ονόματα, ονόματα...

*Πώς σας λένε και πού εργάζεστε;*



# Μαθησιακά Αποτελέσματα

01

Να απαριθμείτε τα οφέλη της επίδειξης υπευθυνότητας, καθώς και τις συνέπειες ανεύθυνων συμπεριφορών.

02

Να εκτελείτε εργασίες βάσει διαδικασιών, κανόνων και προσδοκιών.

03

Να εξηγείτε τι είναι «ηθική» και τι «ηθική πρακτική».

04

Να εφαρμόζετε ηθικές πρακτικές στην εργασία (συμμόρφωση με εταιρικούς κανόνες, αποτελεσματική επικοινωνία, ανάληψη ευθύνης, επίδειξη επαγγελματικής συμπεριφοράς, εμπιστοσύνη, αμοιβαίος σεβασμός).

05

Να εφαρμόζετε ηθικό αναστοχασμό και ηθικές αρχές στη διαδικασία λήψης αποφάσεων.

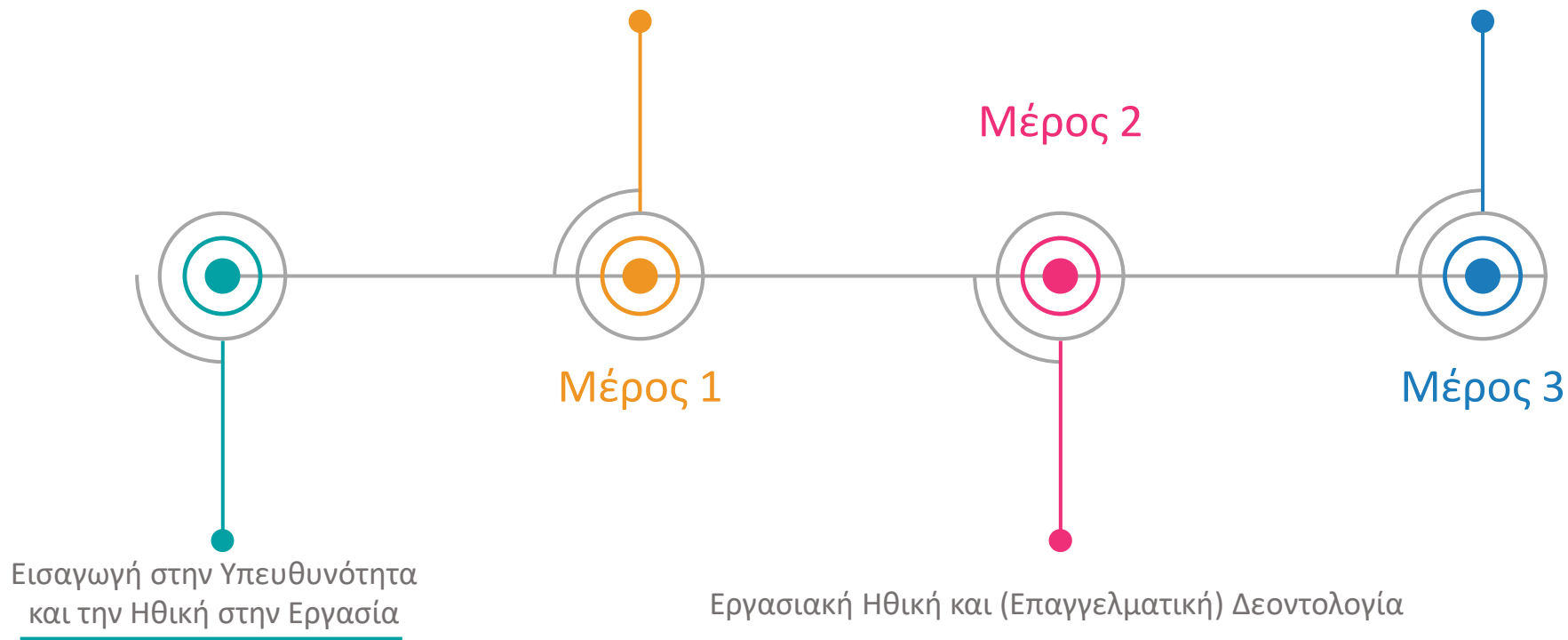
06

Να επιδεικνύετε συμπεριφορά φιλική προς το περιβάλλον στο χώρο εργασίας, μέσω της εφαρμογής «πράσινων» πρακτικών.

# Δομή Ενότητας

Υπευθυνότητα στην Εργασία

«Πράσινες» Πρακτικές στην Εργασία



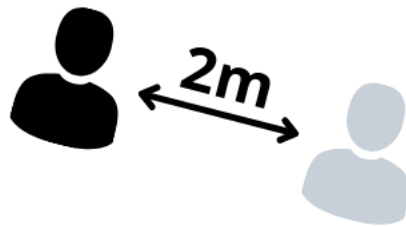
R

U

L

E

S



## ΝΑ ΕΙΣΤΕ ΥΠΕΥΘΥΝΟΣ ΕΡΓΟΔΟΤΟΥΜΕΝΟΣ!

«Σε αυτήν τη δουλειά  
χρειαζόμαστε κάποιον που  
να είναι υπεύθυνος».



«Είμαι ακριβώς αυτό που  
ψάχνετε. Στην τελευταία μου  
δουλειά, κάθε φορά που  
πήγαινε κάτι λάθος, μου έλεγαν  
ότι εγώ είμαι υπεύθυνος».

# Υπευθυνότητα στην Εργασία

Ευθύνη, Υποχρέωση, Υπευθυνότητα (*Responsibility*)

Υπευθυνότητα στην Εργασία

Υποχρεώσεις και Δικαιώματα

Υπευθυνότητα, Επαγγελματισμός και Ηθική

# Ευθύνη, Υποχρέωση, Υπευθυνότητα (*Responsibility*)

1. Το καθήκον ή η εργασία που απαιτείται ή που αναμένεται να φέρει κάποιος σε πέρας (**ευθύνη, υποχρέωση**).
2. Η κατάσταση κατά την οποία κάποιος έχει το καθήκον ή την εργασία να φέρει σε πέρας κάτι ή να φροντίσει κάποιον (**ευθύνη, υποχρέωση**).
3. Κάτι που πρέπει να γίνεται επειδή είναι ηθικά ορθό, νομικά επιβεβλημένο κ.λπ. (**ευθύνη, υποχρέωση**).
4. Η ποιότητα ενός ατόμου που μπορεί να τύχει εμπιστοσύνης, για να φέρει σε πέρας κάτι που αναμένεται, που απαιτείται κ.λπ. (**υπευθυνότητα**).
5. Η κατάσταση κατά την οποία κάποιος είναι αυτός που έχει προκαλέσει κάτι (**ευθύνη**).



# Responsibility

1 \_\_\_\_\_

2 \_\_\_\_\_

3 \_\_\_\_\_

4 \_\_\_\_\_

5 \_\_\_\_\_

6 \_\_\_\_\_

*Κατηγοριοποιήστε τις πιο κάτω πράξεις που φανερώνουν Υπευθυνότητα*

1. Σεβασμός στην εργατική νομοθεσία και σχετικές πολιτικές.

2. Αγορά προϊόντων «δίκαιου εμπορίου».

3. Συμμετοχή σε φιλανθρωπικό/εθελοντικό έργο.

4. Υιοθέτηση πρακτικών στους εργασιακούς χώρους που λαμβάνουν υπ' όψιν την προστασία του περιβάλλοντος.

5. Παραδοχή λαθών που γίνονται στην εργασία και απολογία για αυτά.

6. Δημιουργία κέρδους (για εργοδότες).



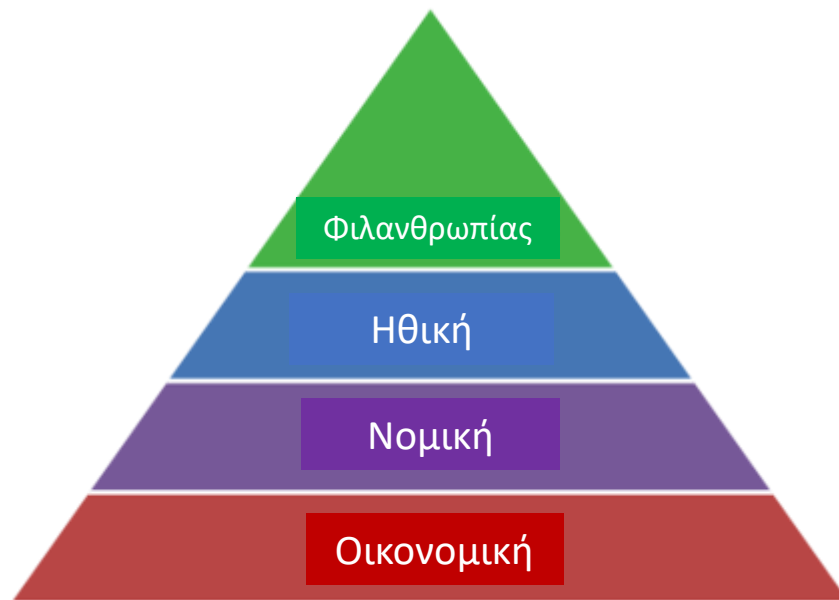
1. **Νομική:** Ευθύνη που προκύπτει από την εφαρμογή της ισχύουσας νομοθεσίας σε εθνικό, διακρατικό/υπερεθνικό ή διεθνές επίπεδο. Η μη ανάληψη ευθύνης αντίκειται πολλές φορές στο νόμο, είναι παράνομη.
2. **Ηθική:** Ευθύνη που προκύπτει μέσα από τη συλλογική ή προσωπική αντίληψη για το τι είναι ορθό.
3. **Κοινωνική:** Ευθύνη που έχει η κοινωνία συλλογικά προς τα μέλη της και κάθε μέλος της κοινωνίας ατομικά προς τα υπόλοιπα μέλη.
4. **Ατομική/Προσωπική:** Ευθύνη που αισθάνεται κάποιος σε προσωπικό, οικογενειακό, φιλικό, εργασιακό ή κοινωνικό επίπεδο και δεν προκύπτει στο πλαίσιο νομικής υποχρέωσης. Μπορεί να συνδεθεί με την ηθική ή/και την κοινωνική ευθύνη, καθώς και με την ανάληψη ευθύνης.

## Είδη Ευθύνης/Υποχρέωσης



# Επίπεδα Ευθύνης: Μια άλλη Κατηγοριοποίηση

## Η Πυραμίδα της Εταιρικής Κοινωνικής Ευθύνης

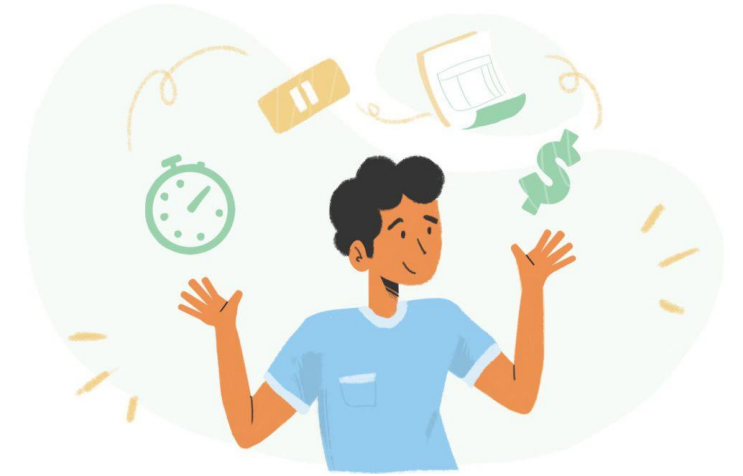


«Πυραμίδα Εταιρικής Κοινωνικής Ευθύνης»,  
Archie Carroll

1. **Φιλανθρωπίας ή Διακριτική (Επιλεκτική):** Το να είσαι σωστό μέλος του «εταιρικού κόσμου».
2. **Ηθική:** Το να είσαι ηθικός/ή.
3. **Νομική:** Το να συμμορφώνεσαι με το Νόμο.
4. **Οικονομική:** Το να παράγεις κέρδος.

Η **Εταιρική Κοινωνική Ευθύνη** (Corporate Social Responsibility – CSR) ή **εταιρική πολιτότητα** (corporate citizenship) είναι ένα αυτορυθμιζόμενο επιχειρηματικό μοντέλο, το οποίο συμβάλλει στο να είναι μια εταιρεία κοινωνικά (και οικονομικά και περιβαλλοντικά) υπεύθυνη ως προς την ίδια, τους εταίρους της και το ευρύ κοινό.

# Υπευθυνότητα στην Εργασία



- **Ευθύνες/Υποχρεώσεις στην εργασία:** Τα **εργασιακά καθήκοντα**, τα οποία προκύπτουν από την περιγραφή της θέσης εργασίας και συχνά συνδυάζονται με άλλα καθήκοντα, γενικής φύσης.
- **Αίσθηση Ευθύνης (Υπευθυνότητα) στην εργασία:** Όταν ένας εργοδοτούμενος **φέρνει εις πέρας όλα του τα εργασιακά καθήκοντα**, όπως αυτά αναφέρονται στην περιγραφή της θέσης εργασίας του και **ανταποκρίνεται στην πολιτική και τις διαδικασίες της εταιρείας** για την οποία εργάζεται **με επαγγελματισμό** και **με τον καλύτερο δυνατό τρόπο**.

# Υπευθυνότητα στην Εργασία

## Σχετίζεται με:

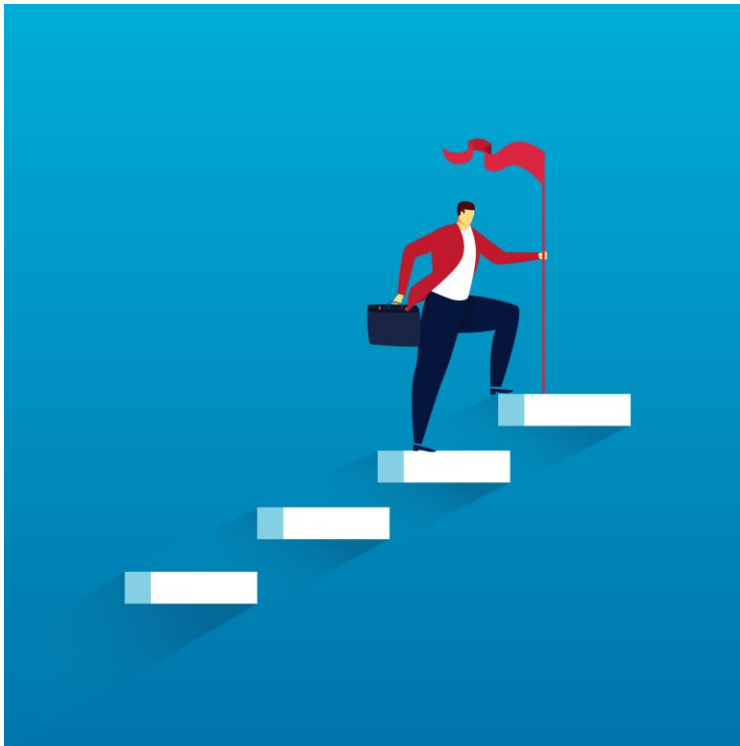
- *καθήκοντα που αφορούν την εργασιακή θέση.*
- *καθημερινές ενέργειες στο χώρο εργασίας.*
- *αναμενόμενη συμπεριφορά στο πλαίσιο της εργασίας.*
- *συμπεριφορά σε ειδικές εργασιακές περιστάσεις.*
- *συμπεριφορά απέναντι σε συναδέλφους.*



*Ποια πιστεύετε ότι είναι τα  
χαρακτηριστικά ενός  
υπεύθυνου εργοδοτούμενου;*



# Στοιχεία Υπευθυνότητας στην Εργασία



- ✓ Πολύ καλή γνώση καθηκόντων θέσης εργασίας
  - ✓ Πολύ καλή γνώση στόχων εργασιας
- ✓ Καλή γνώση εργασιών που δε σχετίζονται με τα βασικά καθήκοντα της θέσης εργασίας
  - ✓ Ακεραιότητα
  - ✓ Ανάληψη ευθύνης
  - ✓ Αποφασιστικότητα
  - ✓ Επιμονή
- ✓ Ψυχική ανθεκτικότητα

Δείτε το Βίντεο



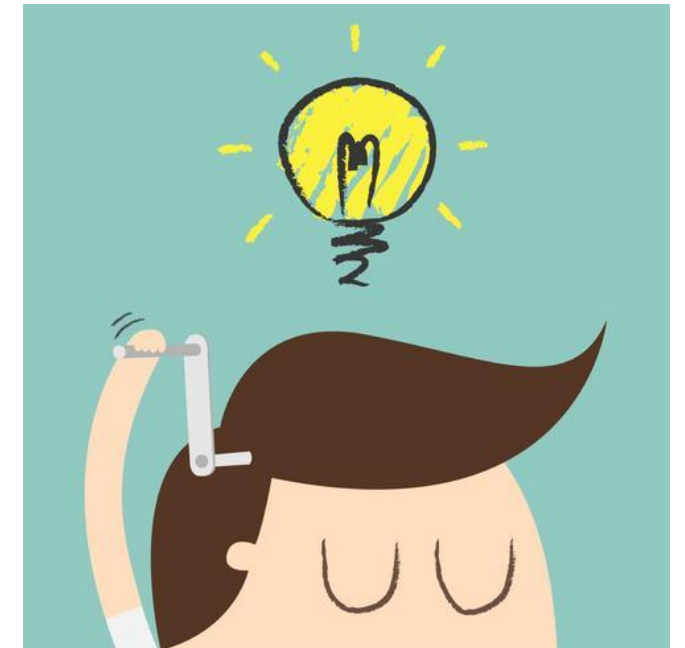
- Ποιος ήταν **υπεύθυνος** να λύσει το πρόβλημα;
- Ποιος έλυσε **τελικά** το πρόβλημα;
- Πώς θα σχολιάζατε την **αντίδραση κάθε εργοδοτούμενου** στο βίντεο (των *Everybody* (Όλων), *Somebody* (Κάποιου), *Anybody* (Οποιοουδήποτε), *Nobody* (Κανένα)) **ως προς τη διαχείριση** του προβλήματος;
- Ποιο είναι, κατά τη γνώμη σας, το **μήνυμα** που θέλει να μεταδώσει το συγκεκριμένο βίντεο;





# Εσείς τι θα κάνατε;

1. Πώς θα διαχειριζόσαστε εργασίες με διαφορετικές καταληκτικές ημερομηνίες και διαφορετικό επίπεδο σημαντικότητας;
2. Πώς θα διαχειριζόσαστε την κατάσταση κατά την οποία ο/η επικεφαλής της ομάδας σας σάς ανέθετε μια εργασία χωρίς να σας παράσχει επαρκείς οδηγίες;
3. Αν ο/η διευθυντής/ύντριά σας σάς ανέθετε τις εργασίες ενός/μίας συναδέλφου σας που απουσίαζε λόγω ασθένειας, πώς θα διαχειριζόσαστε τις εργασίες του/της;
4. Τι θα κάνατε, αν συνειδητοποιούσατε ότι η πολιτική της εταιρείας σας για προστασία του περιβάλλοντος και ελαχιστοποίηση των απορριμμάτων παραβιαζόταν σε σταθερή βάση από ένα/μία συνάδελφό σας;
5. Τι θα κάνατε, αν κάτι δεν εξελισσόταν όπως αναμένατε σε σχέση με μία εργασία που ήταν υπό την ευθύνη σας;
6. Τι θα κάνατε, αν ένας/μία συνάδελφός σας είχε μια αυστηρή καταληκτική ημερομηνία για την παράδοση μιας εργασίας και παράλληλα μεγάλο φόρτο εργασίας, ο οποίος θα τον/την ανάγκαζε να μην ανταποκριθεί στην προκαθορισμένη καταληκτική ημερομηνία;



# Ενίσχυση Υπευθυνότητας στην Εργασία



- ✓ Να είστε συνεπείς με το χρόνο.
- ✓ Να παραμένετε θετικοί σε κάθε περίπτωση.
- ✓ Να είστε ευέλικτοι.
- ✓ Να εξασκείτε την *ενεργητική* *ακρόαση*.
- ✓ Να ενθαρρύνετε τους γύρω σας και να τους παρέχετε κίνητρα.
- ✓ Να προσφέρετε εθελοντική εργασία.

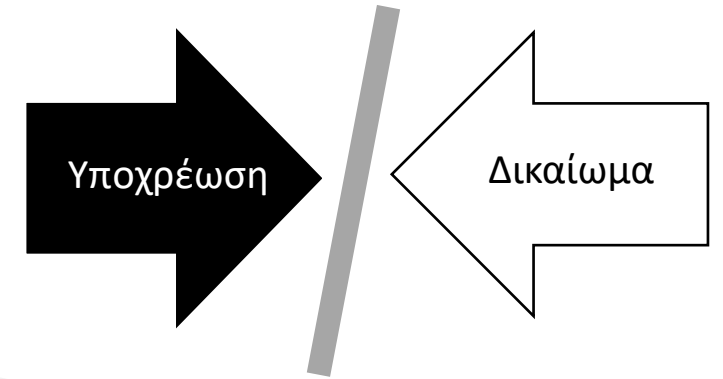
# Οφέλη Υπευθυνότητας στην Εργασία

## Για Εργοδοτούμενους και Εργοδότες

1. Φανερώνει **επαγγελματισμό**.
2. Υποδηλώνει τον **ηθικό** και **αξιόπιστο** χαρακτήρα του εργοδοτούμενου.
3. Αποδεικνύει στη διοίκηση την αξία του εργοδοτούμενου.
4. Αναδεικνύει τη **διάθεση ανάληψης ευθυνών** από μέρους του εργοδοτούμενου.
5. Εδραιώνει την εμπιστοσύνη μεταξύ διοίκησης και εργοδοτούμενου.
6. Συμβάλλει στη διατήρηση του προσωπικού (*employee retention*).
7. Μπορεί να οδηγήσει σε επαγγελματική ανέλιξη.
8. Συμβάλλει στην οικοδόμηση ισχυρών σχέσεων με συναδέλφους.
9. Αυξάνει την παραγωγικότητα του οργανισμού/της εταιρείας.



# Υποχρεώσεις και Δικαιώματα



Οι **υποχρεώσεις (ευθύνες, καθήκοντα)** και τα **δικαιώματα** είναι αλληλένδετες έννοιες. Για κάθε υποχρέωση υπάρχει και ένα αντίστοιχο δικαίωμα.

- Σύμφωνα με τον Άγγλο θεωρητικό της πολιτικής και οικονομολόγο, Harold Laski, «Κάθε δικαίωμα που έχει το άτομο είναι ταυτόχρονα και υποχρέωσή του», ενώ ο Ινδός πνευματικός ηγέτης και πολιτικός, Mahatma Gandhi, αναφέρει, «Τα πραγματικά δικαιώματα είναι αποτέλεσμα της εκτέλεσης του καθήκοντος».

Μπορείτε να δώσετε  
παραδείγματα από την  
εργασιακή σας ζωή;



# Υπευθυνότητα, Επαγγελματισμός και Ηθική



- **Επαγγελματισμός:** Συμπεριφορά ή τρόποι που καθιστούν ένα άτομο **σωστό επαγγελματία**, δηλαδή που καταδεικνύουν ότι **ανταποκρίνεται πλήρως στα καθήκοντα και ευθύνες** που απαιτεί το επάγγελμα και η θέση εργασίας του.



- **Ηθική, Ηθικές Αρχές (Morality, Ethics):** Έννοιες του **ορθού** και του **λάθους**, αρχές που ορίζουν και **καθοδηγούν τη συμπεριφορά του ατόμου**, συμπεριλαμβανομένου του τρόπου με τον οποίο φέρεται στο χώρο εργασίας του.

Οι υπεύθυνοι εργοδοτούμενοι είναι **επαγγελματίες** με **συνεπή εργασιακή ηθική** ή που τηρούν την **(επαγγελματική) δεοντολογία**, των οποίων οι καθημερινές ενέργειες αποσκοπούν στην επίτευξη των **επαγγελματικών** τους **στόχων**.

# Εργασιακή Ηθική και (Επαγγελματική) Δεοντολογία

Ηθική

Εργασιακή Ηθική και (Επαγγελματική) Δεοντολογία

Ηθικά Διλήμματα στην Εργασία

Ηθικές Αρχές και Ηθικός Αναστοχασμός στη Λήψη Αποφάσεων

*Τι είναι «ηθική», κατά τη γνώμη σας;*





Σε ερώτηση του **Αμερικανού κοινωνιολόγου, Raymond Baumhart** σε επιχειρηματίες για το τι είναι «ηθική» κατά τη γνώμη τους, δόθηκαν οι πιο κάτω απαντήσεις:



- «Η ηθική συνδέεται με το τι μου υποδεικνύουν τα συναισθήματά μου ότι είναι ορθό και λάθος».
- «Η ηθική σχετίζεται με τα θρησκευτικά μου πιστεύω».
- «Το να είσαι ηθικός σημαίνει να κάνεις ό,τι προβλέπει ο **Νόμος**».
- «Η ηθική συνίσταται στα πρότυπα συμπεριφοράς που είναι αποδεκτά από την **κοινωνία**».

# Ηθική (Morality, Ethic(s))

- *Καλά εδραιωμένα πρότυπα για το ορθό και το λάθος (ηθικές αρχές), τα οποία υπαγορεύουν το πώς οι άνθρωποι οφείλουν να πράττουν σε επίπεδο δικαιωμάτων, υποχρεώσεων, κοινωνικών παροχών, απόδοσης δικαιοσύνης και συγκεκριμένων αρετών/αξιών.*



# Εργασιακή Ηθική και (Επαγγελματική) Δεοντολογία (*Work Ethics*)

Όπως η κοινωνική ζωή των ατόμων διέπεται από ένα σύνολο αρχών (ηθική, ηθικές αρχές), **το ίδιο συμβαίνει και με την εργασιακή τους ζωή.**

Οι αρχές αυτές είναι γνωστές ως **εργασιακή/επαγγελματική ηθική ή εργασιακό ήθος ή εργασιακή/επαγγελματική δεοντολογία:**



- *«Η ηθική του εργασιακού χώρου».*
- *Μια πρακτική που καθορίζει το τι είναι ορθό, τι λανθασμένο και τι πρέπει να συμβαίνει σε ένα χώρο εργασίας.*
- *Ένα σύνολο αξιών, συμπεριφορών, πεποιθήσεων αλλά και χαρακτηριστικών προσωπικότητας που εντοπίζονται στο πλαίσιο της εργασίας και δημιουργούν θετικό εργασιακό κλίμα.*

# Εργασιακή Ηθική

Η **ηθική στην εργασία** αποτελεί ένα από τα σημαντικότερα στοιχεία **επαγγελματισμού**, το οποίο οδηγεί σε μια **επιτυχημένη επαγγελματική σταδιοδρομία**: το άτομο που ακολουθεί τους **κανόνες επαγγελματικής δεοντολογίας**, θεωρείται **«πολύτιμο μέλος της ομάδας»**.

- Είναι εξέχον χαρακτηριστικό των πιστών εργοδοτούμενων, που είναι αφοσιωμένοι στην εργασία τους, μέσα από την καταβολή της μέγιστης δυνατής προσπάθειας.



# Εργασιακή Ηθική

## Χαρακτηριστικά

- ΥΠΕΥΘΥΝΟΤΗΤΑ
- ΑΝΑΛΗΨΗ ΕΥΘΥΝΗΣ
- ΑΞΙΟΠΙΣΤΙΑ
- ΦΕΡΕΓΓΥΟΤΗΤΑ
- ΑΚΕΡΑΙΟΤΗΤΑ
- ΤΙΜΙΟΤΗΤΑ
- ΤΑΠΕΙΝΟΦΡΟΣΥΝΗ
- ΣΕΒΑΣΜΟΣ
- ΑΦΟΣΙΩΣΗ
- ΣΤΟΧΟΠΡΟΣΗΛΩΣΗ
- ΕΠΑΓΓΕΛΜΑΤΙΣΜΟΣ

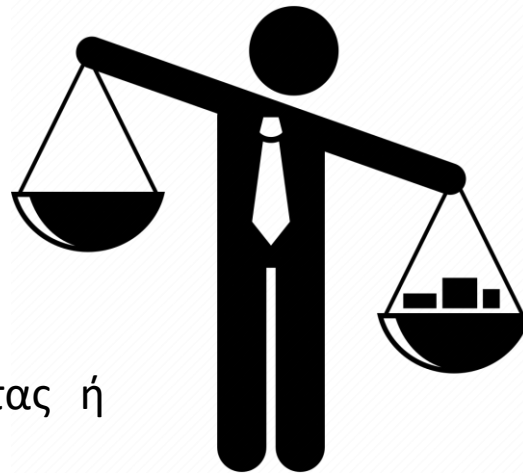


- Πειθαρχία
- Οργάνωση
- Αποφασιστικότητα
- Υψηλής Ποιότητας Εργασία
- Παραγωγικότητα
- Ομαδική Εργασία
- Διαχείριση Χρόνου
- Αποτελεσματική Επικοινωνία
- Θετικότητα
- Γνώση
- Δημιουργικότητα
- Κριτική Σκέψη

# Απουσία Ηθικής στην Εργασία

## Από Εργοδοτούμενους και Εργοδότες

- Παράβλεψη πολιτικών, κανονισμών και διαδικασιών
- Απόκρυψη πληροφοριών (π.χ. οικονομικής φύσης)
- Παράβλεψη προβλημάτων
- Παράνομες ενέργειες/πρακτικές
- Κλοπές
- Ψέματα (π.χ. για ζητήματα απόδοσης)
- Κακή χρήση πόρων και εξοπλισμού
- Απουσία επικοινωνίας
- Κουτσομπολιό
- Παροχή εργασίας/υπηρεσιών κακής ποιότητας ή ποιότητας κατώτερης της αναμενόμενης
- Αδικαιολόγητη ελλιπής παρουσία και αργοπορία
- Παράλληλη αναζήτηση εργασίας (σε εργάσιμο χρόνο)



- Παραβίαση σύμβασης (π.χ. αποκάλυψη πληροφοριών σε ανταγωνιστές ή ίδια χρήση πληροφοριών)
- Απλήρωτη υπερεργασία
- Αδυναμία παροχής ασφαλούς εργασιακού περιβάλλοντος
- Διακρίσεις (π.χ. ρατσιστική συμπεριφορά, ευνοϊκή μεταχείριση)
- Εργασιακός εκφοβισμός
- Σεξουαλική παρενόχληση

- Ένας εργασιακός χώρος στον οποίο **επικρατεί η ηθική**, προωθεί το **σεβασμό στη διαφορετικότητα** και την **ίση μεταχείριση όλων** (συμπεριλαμβανομένων των ίσων ευκαιριών προς όλους).
- Οι **διακρίσεις στον εργασιακό χώρο** μπορεί να οδηγήσουν στην αναπαραγωγή αρνητικών συναισθημάτων στην εργασία και σε μειωμένη παραγωγικότητα.
- **Μπορεί να στοχεύουν:**
  - Ηλικία
  - Φυλετική καταγωγή, συμπεριλαμβανομένης της εθνικότητας και της εθνοτικής καταγωγής
  - Αναπηρία
  - Οικογενειακή κατάσταση (έγγαμα ή ανύπαντρα άτομα, άτομα σε σύμφωνο συμβίωσης ή άτομα με μονογονεϊκές οικογένειες)
  - Εγκυμοσύνη ή άδεια γονέα (κυρίως μητρότητας)
  - Θρήσκευμα ή πεποιθήσεις
  - Φύλο ή σεξουαλικό προσανατολισμό
  - Επαναπροσδιορισμό φύλου

## Διακρίσεις στον Εργασιακό Χώρο



# Είδη Διακρίσεων στον Εργασιακό Χώρο

- **Άμεση διάκριση:** Το να μη συμπεριφερόμαστε σε κάποιον που φέρει ένα ιδιαίτερο χαρακτηριστικό, με τον ίδιο τρόπο που συμπεριφερόμαστε στους υπόλοιπους.
- **Έμμεση Διάκριση:** Η θέσπιση κανόνων και διατάξεων που αφορούν όλους, αλλά θέτουν αδίκως ένα άτομο που φέρει ένα ιδιαίτερο χαρακτηριστικό σε ευνοϊκή θέση.

- **Παρενόχληση:** Ανεπιθύμητη συμπεριφορά που συνδέεται με ένα ιδιαίτερο χαρακτηριστικό που φέρει ένα άτομο, η οποία θίγει την αξιοπρέπειά του ή διαμορφώνει ένα επιθετικό προς αυτόν περιβάλλον.
- **Θυματοποίηση:** Η άδικη μεταχείριση κάποιου, επειδή έχει διαμαρτυρηθεί για ζητήματα διακρίσεων ή παρανόχλησης.





# Παρενόχληση στον Εργασιακό Χώρο

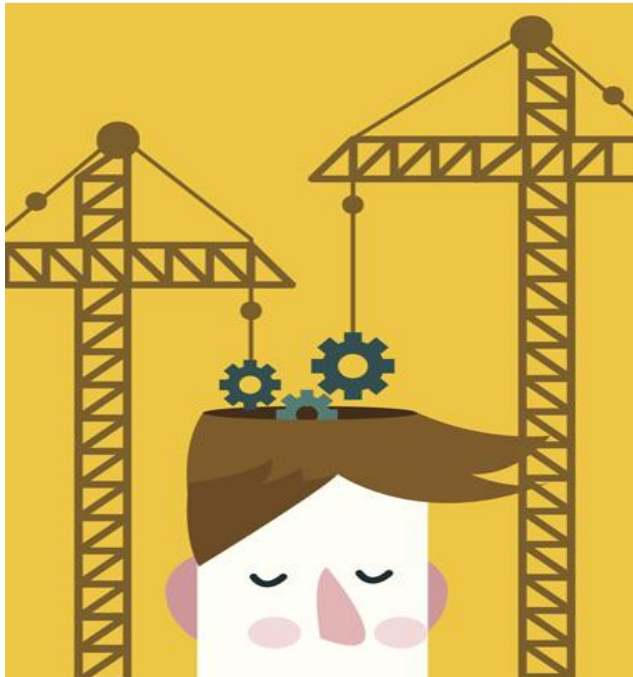


## Παρενόχληση στον Εργασιακό Χώρο

- ✓ Καταγγείλετε οποιοδήποτε περιστατικό παρενόχλησης άμεσα.
- ✓ Καταγράψτε με λεπτομέρεια ακριβώς ό,τι συνέβη.
- ✓ «Συνασπιστείτε» με συναδέλφους.
- ✓ Κρατάτε αντίγραφα από οποιαδήποτε αποδεικτικά έγγραφα για την απόδοσή σας στην εργασία.
- ✓ Εντοπίστε μάρτυρες που είναι πρόθυμοι να σας υποστηρίξουν.
- ✓ Καταλήξτε στα άτομα-κλειδιά και τις πιο σημαντικές καταστάσεις που θα ζητήσετε να ερευνηθούν στην αρχική σας καταγγελία.
- ✓ Μην επηρεάζεστε από την αντιμετώπιση και την κριτική των άλλων.
- ✓ Ζητήστε στήριξη από το φιλικό και το οικογενειακό σας περιβάλλον.



## Εμπέδωση (Εργασιακής/Επαγγελματικής) Δεοντολογίας Πώς δημιουργείται ένας «ηθικός» εργασιακός χώρος;



- Ξεκάθαρες πολιτικές, κανονισμοί και διαδικασίες
- Σαφής και συνεπής επικοινωνία
- Δίκαιη μεταχείριση
- Διαφάνεια
- Σχέδια δράσης
- Μηδενική Ανοχή
- Ευκαιρίες εκπαίδευσης
- Εποικοδομητική ανατροφοδότηση

# Κώδικας Ηθικής/Δεοντολογίας και Κώδικας Συμπεριφοράς



- Πολλοί επαγγελματικοί κλάδοι (π.χ. ιατρική, δικηγορία, δημοσιογραφία κ.λπ.) διέπονται από κώδικα ηθικής ή δεοντολογίας, ο οποίος ισχύει ανεξάρτητα από τα δεδομένα που μπορεί να ισχύουν σε συγκεκριμένες περιπτώσεις.

- **Κώδικας Ηθικής/Δεοντολογίας:** Ένα σύνολο αρχών που στηρίζονται σε αξίες και ηθικούς κανόνες, βάσει των οποίων ένας επαγγελματικός κλάδος ή μια εταιρεία λαμβάνει αποφάσεις για το τι είναι ορθό και τι λανθασμένο.
- **Κώδικας Συμπεριφοράς:** Ένα σύνολο κανόνων και κανονισμών που καθορίζουν την πρότυπη συμπεριφορά σε συγκεκριμένες περιστάσεις στην εργασία.
- **Ο κώδικας συμπεριφοράς περιλαμβάνει το τι πρέπει να κάνουν οι εργοδοτούμενοι (πώς πρέπει να πράττουν), ώστε να συμμορφώνονται με τον κώδικα ηθικής/δεοντολογίας του επαγγελματικού κλάδου ή της εταιρείας.**

# Ηθικά Διλήμματα στη Εργασία

Δείτε το Βίντεο



1. Ποια είναι τα **δύο είδη ηθικών διλημάτων** που περιγράφονται; Μπορείτε να δώσετε **ένα παράδειγμα** για κάθε είδος;
2. Πιστεύετε ότι τέτοιου είδους διλήμματα προκύπτουν **συχνά** στην εργασία; Αν ναι, είναι **δύσκολη η διαχείρισή τους**; Αν ναι, γιατί;
3. Πώς θα **σχολιάζατε** τα ηθικά διλήμματα που περιγράφονται;
4. Θυμάστε κάποιο **ηθικό δίλημμα με το οποίο έχετε έρθει αντιμέτωποι** κατά τη διάρκεια της σταδιοδρομίας σας; Πώς το διαχειριστήκατε;
5. Ποιος πιστεύετε ότι είναι ο **ρόλος των διαφόρων εμπλεκομένων μερών** στη λήψη αποφάσεων σε σχέση με ένα ηθικό δίλημμα που προκύπτει;



# Ηθικές Αρχές και Ηθικός Αναστοχασμός στη Λήψη Αποφάσεων

*Παρακολουθήστε τα περιστατικά στα βίντεο και καταλήξτε σε συμπεράσματα ως προς τις αποφάσεις που έχουν παρθεί.*

- Ήταν ορθές ή λανθασμένες;
- Εσείς θα κάνατε κάτι διαφορετικό;
- Τι μας διδάσκουν;



## Ομάδα Α

### 1. «Μην αφήνεις τους φίλους σου να ταλαιπωρούνται»

<https://www.youtube.com/watch?v=KWz7ekLL9cl>

Ο John είναι πιστοποιημένος ελεγκτής σε ένα μικρομεσαίο ελεγκτικό γραφείο και έχει λάβει προαγωγή πρόσφατα.

Βρίσκεται σε συνάντηση με τον κ. Tan, το διευθυντή της KS Pte Ltd, ο οποίος είναι ένας από σημαντικότερους πελάτες της εταιρείας του.

Κατά τη διάρκεια της συνάντησης, προκύπτει μία διαφωνία ως προς τη διαχείριση των λογιστικών εκθέσεων της KS Pte Ltd, η οποία θέτει αναμφισβήτητα ένα ηθικό δίλημμα στο John.

*Πώς θα μπορέσει να διαχειριστεί την κατάσταση με ηθικό τρόπο;*

## Ομάδα Β

### 2. «Ήταν απλώς μία απροσεξία»

<https://www.youtube.com/watch?v=ZwFyASop8nc>

Ο David είναι Οικονομικός Διευθυντής μιας εταιρείας και έχει ενημερωθεί ότι ένας σημαντικός πελάτης, η Super Pte Ltd, έχει επιστρέψει το μεγαλύτερο μέρος του εμπορεύματος που της είχε αποσταλεί στο τέλος του προηγούμενου έτους.

Ενώ ο David προτείνει προσαρμογές στις οικονομικές εκθέσεις, ώστε να αποτυπωθεί η επιστροφή αυτή, η πρότασή του αντιμετωπίζεται με έντονη αντίθεση από την ίδια την εταιρεία του, γεγονός που τον φέρνει αντιμέτωπο με ένα ηθικό δίλημμα.

*Πώς θα μπορέσει να διαχειριστεί την κατάσταση με ηθικό τρόπο;*




# «Πράσινες» Πρακτικές στην Εργασία

Περιβαλλοντική και «Πράσινη» Φιλοσοφία  
Οικολογία και Διεθνής Κοινότητα  
Βιώσιμη ή Αειφόρος Ανάπτυξη (*Sustainable Development*)  
«Πράσινες» Πρακτικές στον Εργασιακό Χώρο  
Οικολογία και Οφέλη για Εργασιακούς Χώρους



Τι σας φέρνει στο μυαλό  
αυτή η φράση;

# Περιβαλλοντική και «Πράσινη» Φιλοσοφία

- 
- **Περιβαλλοντική Φιλοσοφία:** Κλάδος της φιλοσοφίας που ασχολείται με την αντιμετώπιση των προκλήσεων του 21<sup>ου</sup> αιώνα σε σχέση με την καταστροφή του περιβάλλοντος και καλύπτει διάφορες τάσεις, που όλες έχουν τον ίδιο σκοπό: να προστατέψουν τον πλανήτη, για να διασφαλίσουν το μέλλον της ανθρωπότητας σε αυτόν.
  - **«Πράσινη» Φιλοσοφία:** Τρόπος ζωής που εξισορροπεί τις ανθρώπινες ανάγκες με την προστασία των φυσικών πόρων. Προστάζει την καλύτερη κατανόηση της κοινωνικής ευθυνης του καθενός για τη διατήρηση των φυσικών πόρων, καθώς και του πώς οι ενέργειές μας επιδρούν στο περιβάλλον.
    - Βρίσκει εφαρμογή τόσο στους χώρους κατοικίας, όσο και στους *χώρους εργασίας*.

# Οικολογία και Διεθνής Κοινότητα



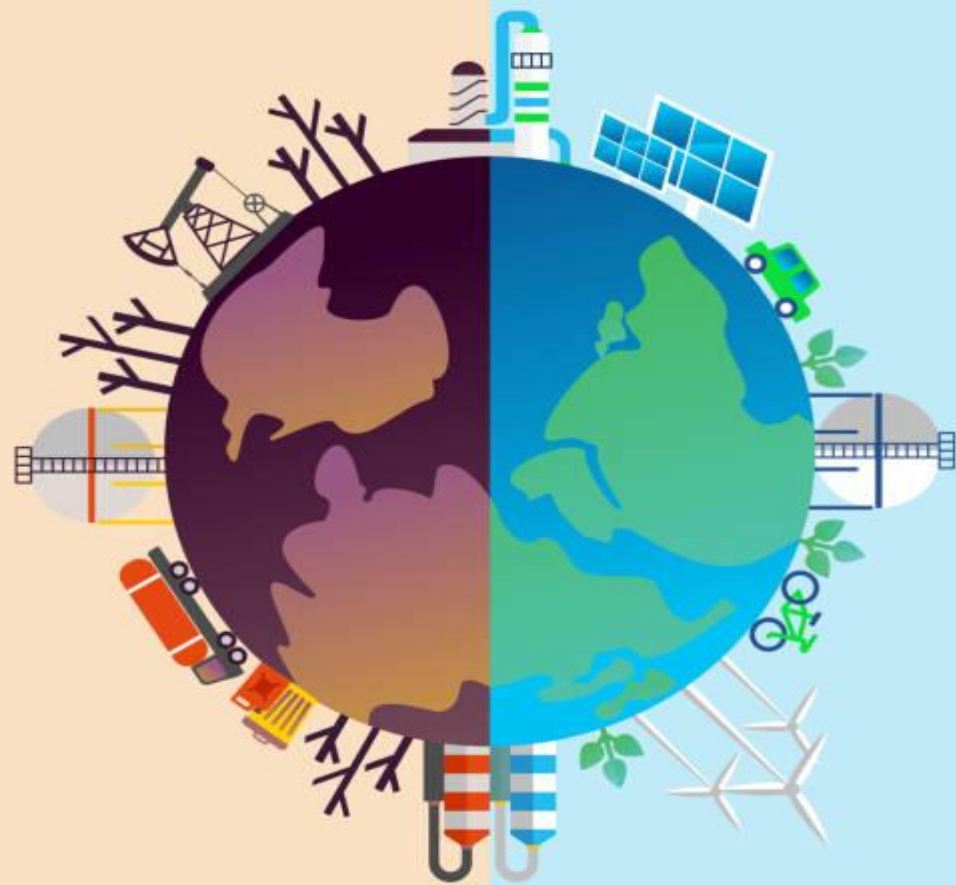
- ✓ Ο πλανήτης βρίσκεται σε μια **μεταβατική διαδικασία**, στο πλαίσιο της οποίας οι **κοινωνίες αναπροσαρμόζονται** και αρχίζουν να **θέτουν νέα οικολογικά όρια**.
  - ✓ **Φορείς, επιχειρήσεις και κοινωνικές ομάδες** έχουν αρχίσει να σχεδιάζουν και να εφαρμόζουν πλάνα και μέτρα για αντιμετώπιση της υπερθέρμανσης του πλανήτη.
- ✓ Χαρακτηριστικό παράδειγμα αποτελεί η **Συμφωνία των Παρισίων** του 2016, την οποία υπέγραψαν 196 κράτη, αναλαμβάνοντας την **ευθύνη της μείωσης της μέσης αύξησης της θερμοκρασίας του πλανήτη στον 1,5°C**.

# Προώθηση της Προστασίας Περιβάλλοντος

- Οι νεότερες γενιές είναι πιο ευαισθητοποιημένες ως προς την καταπολέμηση της κλιματικής αλλαγής λόγω της εύκολης πρόσβασης στην πληροφόρηση μέσω της τεχνολογίας και του Διαδικτύου, καθώς και λόγω του ότι αυτές οι γενιές αναμένεται να βιώσουν πιο έντονα τις επιπτώσεις της καταστροφής του πλανήτη.
- Τα μέλη της γενιάς των millennials (της χιλιετίας ή γενιά Y) και κυρίως τα μέλη της γενιάς Z – όσοι γεννήθηκαν από τα μέσα της δεκαετίας του '90 και έπειτα – αποτελούν την πλειοψηφία των ατόμων που συμμετέχουν σε εκδηλώσεις που σχετίζονται με το περιβάλλον.
  - Τα άτομα αυτά είναι πολλοί από τους σημερινούς εργοδοτούμενους στους χώρους εργασίας.



«Σχολική Απεργία για το Κλίμα»,  
Greta Thunberg



*Ποιες ενέργειες έχουν τις πιο σοβαρές επιπτώσεις στην ευημερία του πλανήτη σήμερα, κατά τη γνώμη σας;*

# «Πράσινες» Πρακτικές στον Εργασιακό Χώρο: Τι να Εφαρμόζεται και τι να Αποφεύγεται;

*Ομάδα Α. Τι είδους πρακτικές θα προτείνατε να υιοθετηθούν ή να ενισχυθούν;*

*Ομάδα Β. Τι πιστεύετε ότι πρέπει να αποφεύγεται ή να σταματήσει να εφαρμόζεται;*



# «Πράσινες» Πρακτικές στον Εργασιακό Χώρο

## Παραδείγματα

- Πηγαίνετε στη δουλειά με τα μέσα μαζικής μεταφοράς, με ποδήλατο ή με τα πόδια.
- Επικοινωνείτε μέσω τηλεφώνου ή διαδικτυακά (για αποφυγή άσκοπων μετακινήσεων).
- Χρησιμοποιείτε τις σκάλες, όποτε είναι δυνατόν.
- Φέρνετε μαζί σας το μεσημεριανό σας γεύμα, για να αποφεύγετε τις μετακινήσεις.
- Κλείνετε φώτα και ηλεκτρικές/ηλεκτρονικές συσκευές, όταν δε βρίσκεστε στο χώρο.
- Εφαρμόστε σύστημα απενεργοποίησης ηλεκτρονικών συσκευών και συστημάτων με τη λήξη του ωραρίου εργασίας.
- Χρησιμοποιείτε έξυπνα πολύπριζα και άλλα μέσα εξοικονόμησης ενέργειας.

### ΕΞΟΙΚΟΝΟΜΗΣΗ ΕΝΕΡΓΕΙΑΣ





# «Πράσινες» Πρακτικές στον Εργασιακό Χώρο

## Παραδείγματα

### ΑΝΑΚΥΚΛΩΣΗ ΑΠΟΡΡΙΜΑΤΩΝ



- Εκτυπώνετε μόνο ό,τι είναι απαραίτητο να υπάρχει σε έντυπη μορφή.
- Ανακυκλώστε (χαρτί, πλαστικό, γυαλί, μέταλλο).
- Τοποθετήστε κάδους ανακύκλωσης σε κομβικά σημεία ή και μικρότερους κάδους ανακύκλωσης σε κάθε γραφείο.
- Επιλέγεται ανακυκλώσιμο χαρτί και ανακυκλώσιμα μελάνια εκτυπωτών.
- Επιλέγεται επαναχρησιμοποιούμενα σκεύη και άλλα είδη που χρειάζεστε κατά τη διάρκεια του διαλείμματος.

# «Πράσινες» Πρακτικές στον Εργασιακό Χώρο

## Παραδείγματα

### ΒΕΛΤΙΩΣΗ ΠΟΙΟΤΗΤΑΣ ΑΤΜΟΣΦΑΙΡΑΣ



- Τοποθετήστε φυτά στους χώρους, τα οποία απορροφούν το διοξείδιο του άνθρακα.
- Διαλύετε τα υπολείμματα του καφέ, τα οποία συμβάλλουν στη δημιουργία αερίων μεθανίου ή ρίξτε τα στα φυτά ως λίπασμα.

# Βιώσιμη ή Αειφόρος Ανάπτυξη (*Sustainable Development*)

**Μορφή αναπτυξιακής πολιτικής**, η οποία επιδιώκει να ικανοποιήσει τις οικονομικές, κοινωνικές και περιβαλλοντικές ανάγκες της κοινωνίας κατά τρόπο που να διασφαλίζει τη βραχυπρόθεσμη, μεσοπρόθεσμη και, κυρίως, τη **μακροπρόθεσμη ευημερία**.



- Σε πρακτικό επίπεδο, αυτό σημαίνει ότι οι συνθήκες για μακροπρόθεσμη ανάπτυξη θα πρέπει να **ευθυγραμμίζονται με την προστασία του περιβάλλοντος**.
- Η μετατροπή των χώρων εργασίας σε βιώσιμους χώρους μέσω της προστασίας του περιβάλλοντος θα πρέπει να είναι ανάμεσα στις βασικές προτεραιότητες των οργανισμών.

# «Υγιές» Εργασιακό Περιβάλλον

*Πώς θα το ορίζατε;*

*Ποιες παραμέτρους θα λαμβάνατε υπ' όψιν;*



# Οικολογία και Οφέλη για Εργασιακούς Χώρους



Κατά τον **Παγκόσμιο Οργανισμό Υγείας (ΠΟΥ)**, **«υγιές» εργασιακό περιβάλλον** είναι εκείνο στο οποίο οι εργοδοτούμενοι και η διοίκηση συνεργάζονται στο πλαίσιο μιας διαδικασίας συνεχούς βελτίωσης, με σκοπό τη διαφύλαξη και την προαγωγή της υγείας, της ασφάλειας και της ευεξίας των εργοδοτούμενων, αλλά και τη βιωσιμότητα του εργασιακού χώρου.

Αυτό επιτυγχάνεται, μεταξύ άλλων, με την **εισαγωγή και σταδιακή υιοθέτηση νέων πρακτικών, φιλικών προς το περιβάλλον.**

# Οικολογία και Οφέλη για Εργασιακούς Χώρους

Σύμφωνα με στοιχεία από το **Παγκόσμιο Οικονομικό Φόρουμ** το **2017**, οι εταιρείες που **επένδυσαν στην «πράσινη» καινοτομία** σημείωσαν **ετήσιο ρυθμό ανάπτυξης 15%**, καθιστώντας σαφή τη σημασία της προσήλωσης σε απλές αλλαγές στους εργασιακούς χώρους με στόχο τη **(περιβαλλοντική) βιωσιμότητα**.



# Οικολογία και Οφέλη για Εργασιακούς Χώρους

- ΜΕΙΩΣΗ ΑΠΟΡΡΙΜΜΑΤΩΝ

- ΠΕΡΙΟΡΙΣΜΟΣ ΔΑΠΑΝΩΝ
- ΑΥΞΗΣΗ ΠΑΡΑΓΩΓΙΚΟΤΗΤΑΣ
- ΒΕΛΤΙΩΣΗ ΕΤΑΙΡΙΚΗΣ ΕΠΩΝΥΜΙΑΣ ΚΑΙ ΑΝΤΑΓΩΝΙΣΤΙΚΟΥ ΠΛΕΟΝΕΚΤΗΜΑΤΟΣ
- ΠΡΩΘΗΣΗ ΚΑΙΝΟΤΟΜΙΑΣ

- ΑΦΟΣΙΩΣΗ ΠΕΛΑΤΩΝ

- ΔΙΑΤΗΡΗΣΗ ΕΡΓΟΔΟΤΟΥΜΕΝΩΝ ΚΑΙ ΥΨΗΛΟΥ ΗΘΙΚΟΥ ΤΟΥΣ
- ΠΡΟΣΕΛΚΥΣΗ ΕΠΕΝΔΥΤΩΝ ΚΑΙ ΣΥΝΕΡΓΑΤΩΝ
- ΕΝΤΑΞΗ ΣΕ ΝΕΕΣ, ΑΝΑΔΙΩΜΕΝΕΣ ΑΓΟΡΕΣ

- ΠΡΟΕΤΟΙΜΑΣΙΑ ΓΙΑ ΣΥΜΜΟΡΦΩΣΗ ΜΕ ΜΕΛΛΟΝΤΙΚΕΣ ΝΟΜΟΘΕΤΙΚΕΣ ΡΥΘΜΙΣΕΙΣ



# Επαναληπτικές Ερωτήσεις





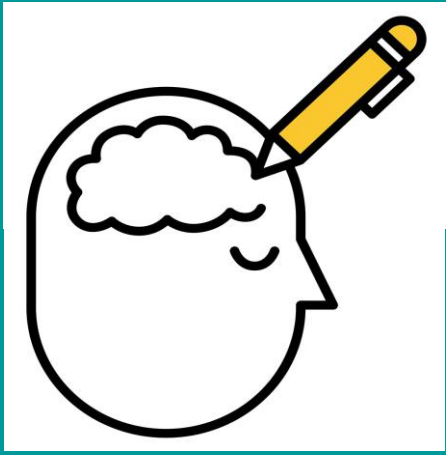
Αναφέρετε ορισμένα χαρακτηριστικά του υπεύθυνου εργοδοτούμενου.



Εξηγήστε τι καθιστά ένα χώρο εργασίας «ηθικό».



Απαριθμήστε μερικές «πράσινες» πρακτικές που θα μπορούσαν να εφαρμοστούν στο χώρο εργασίας.



Τι θα κρατήσετε από τη  
σημερινή εκπαίδευση;



Αξιολόγηση

**TOWARDS A HOLISTIC TRANSFORMATION OF  
ORGANISATIONS INTO LEARNING WORKPLACES**

# Ευχαριστούμε!



Co-funded by the  
Erasmus+ Programme  
of the European Union

*Αριθμός Συμφωνίας Έργου: 612910-EPP-1-2019-1-CY-EPPKA3-PI-FORWARD*

Η υποστήριξη της Ευρωπαϊκής Επιτροπής στην παραγωγή της παρούσας έκδοσης δεν συνιστά αποδοχή του περιεχομένου, το οποίο αντικατοπτρίζει αποκλειστικά τις απόψεις των συντακτών, και η Επιτροπή δεν μπορεί να αναλάβει την ευθύνη για οποιαδήποτε χρήση των πληροφοριών που περιέχονται σε αυτήν.