

**TOWARDS A HOLISTIC TRANSFORMATION OF
ORGANISATIONS INTO LEARNING WORKPLACES**

LES LIEUX D'APPRENTISSAGE

Atelier :

Six grandes compétences transversales pour les employés

Module 4 : Responsabilité et pratique éthique

[Date de l'atelier]

Numéro d'agrément du projet: 612910-EPP-1-2019-1-CY-EPPKA3-PI-FORWARD



Co-funded by the
Erasmus+ Programme
of the European Union

Le soutien de la Commission européenne à la production de cette publication ne constitue pas une approbation du contenu, qui reflète uniquement les points de vue des auteurs, et la Commission ne peut être tenue responsable de l'utilisation qui pourrait être faite des informations qu'elle contient.

Learn continually -
there's always "one
more thing" to learn!

Steve Jobs

Bienvenue à
l'atelier du projet
**LEARN pour les
employés !**



Brisons la glace !



Introductions



Introduction

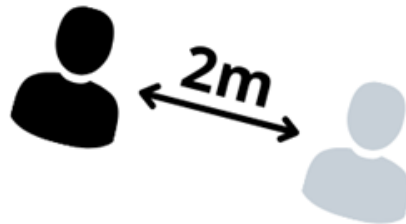
R

U

L

E

S



Carte routière



1. Communication



2. Construction
d'une équipe



3. Résilience et
gestion du temps



4. Responsabilité et
pratique éthique



5. Auto-leadership et
esprit d'entreprise



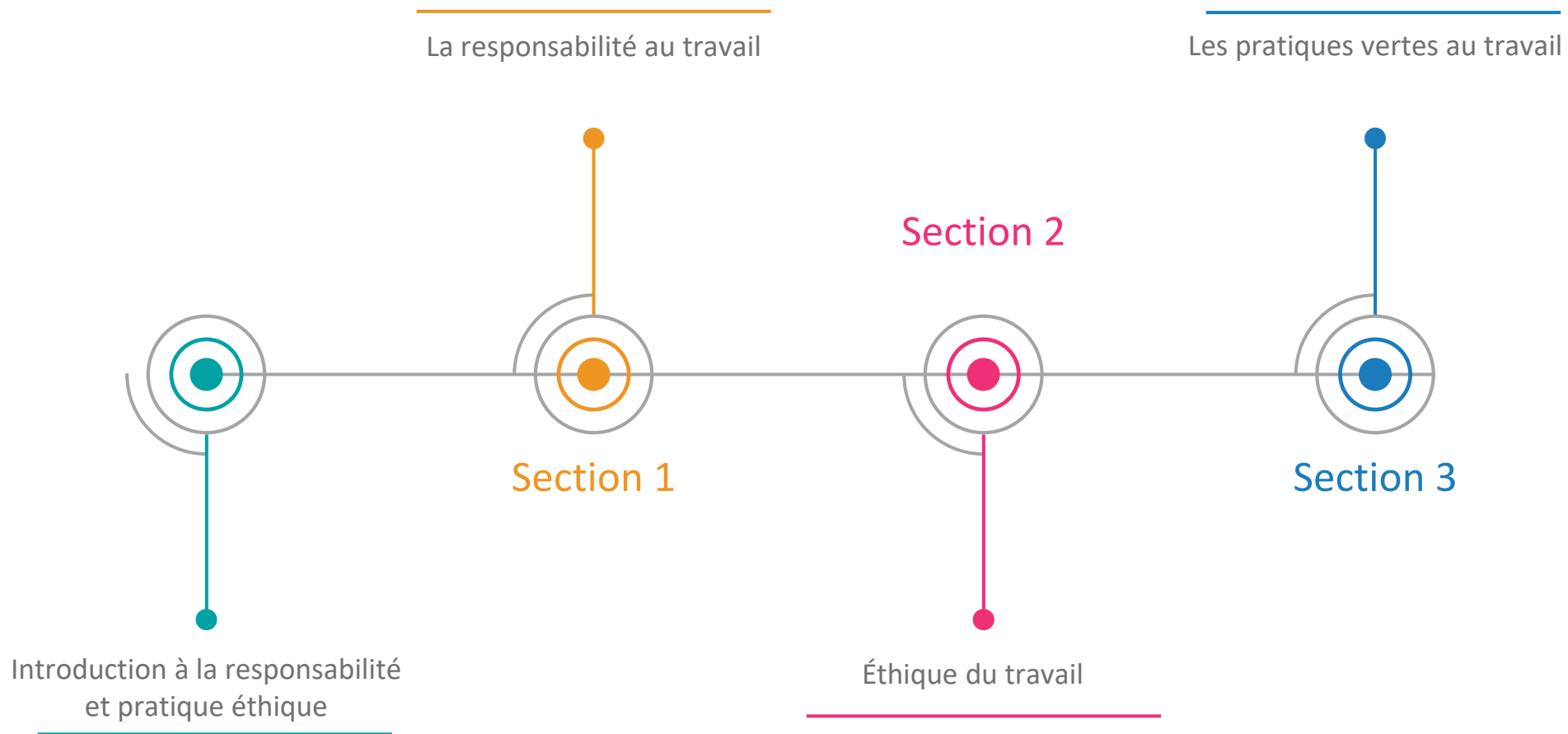
6. Apprendre à
apprendre

Le jeu des noms

Pour quelles organisations travaillons-nous ?



Structure du module



Résultats d'apprentissage

01

Énumérer les avantages de faire preuve de responsabilité et les conséquences des comportements irresponsables au travail.

02

Exécuter les tâches conformément aux procédures, règles et attentes de l'organisation.

03

Relier la pratique éthique aux tâches professionnelles.

04

Appliquer la réflexion éthique et les principes éthiques dans la prise de décision.

05

Mettre en œuvre un comportement respectueux de l'environnement sur le lieu de travail grâce à des pratiques écologiques.

BE A RESPONSIBLE EMPLOYEE !!!

"In this job we need someone who is responsible."



"I'm the one you want. On my last job, every time anything went wrong, they said I was responsible."

Section 1 - Responsabilité au travail

Définition de la responsabilité

La responsabilité au travail

Responsabilité et droits

Responsabilité, professionnalisme et éthique

Définition de la responsabilité

1. Un devoir ou une tâche que vous êtes tenu de faire ou que l'on attend de vous (**obligation**).
2. L'état d'avoir la tâche ou le devoir de s'occuper et de prendre soin de quelque chose ou de quelqu'un (**obligation**).
3. Quelque chose que vous devez faire parce que c'est moralement juste, légalement requis, etc. (**obligation**).
4. Qualité d'une personne à qui l'on peut faire confiance pour faire ce que l'on attend, ce que l'on exige, etc. (**crédibilité**).
5. L'état d'être la personne qui a causé quelque chose (**responsabilité**).



Responsibility

1 _____

2 _____

3 _____

4 _____

5 _____

6 _____

Essayez de catégoriser la responsabilité

1. *Respecter la législation et les politiques du travail.*
2. *Acheter des produits issus du commerce équitable.*
3. *S'engager dans des activités caritatives / de bénévolat.*
4. *Adopter des pratiques respectueuses de l'environnement sur le lieu de travail.*
5. *Admettre les erreurs commises au travail et s'excuser.*
5. *Créer du profit.*

1. **Légale** : responsabilité qui résulte de l'application de la loi existante au niveau national, transnational/supranational ou international. Ne pas assumer de responsabilité dans de tels cas est souvent considéré comme une opposition à la loi et donc, illégal.
2. **Éthique** : responsabilité qui découle de la perception collective ou personnelle de ce qui est juste.
3. **Sociale** : responsabilité collective d'une société envers ses membres, ainsi que la responsabilité personnelle de chaque membre envers tous les autres membres de la société.
4. **Personnelle** : le sentiment de responsabilité d'une personne envers elle-même et sa famille ou ses amis, qui ne découle pas d'une obligation légale. Il peut être lié à la responsabilité éthique et/ou sociale. Il peut également signifier l'*obligation de rendre des comptes*.

Types de responsabilité



Une autre catégorisation : Les niveaux de responsabilité

La pyramide de la responsabilité sociale des entreprises



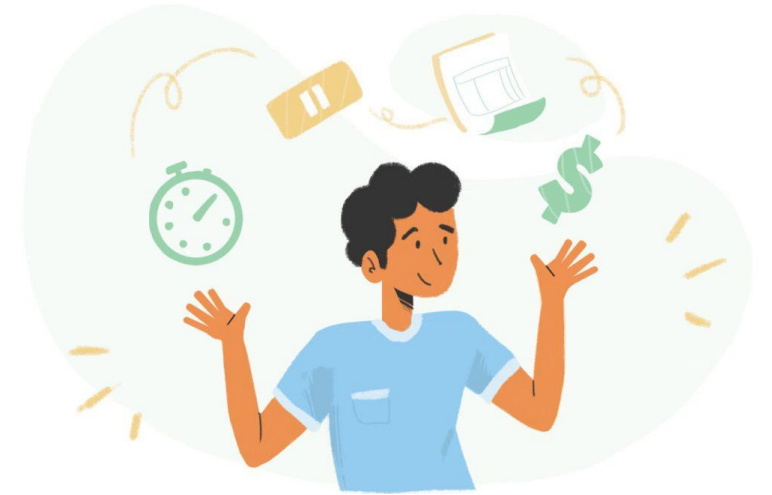
"Pyramide de la responsabilité sociale des entreprises",
Archie Carroll

1. **Philanthropique ou Discrétionnaire** : être une bonne entreprise citoyenne.
2. **Éthique** : être éthique.
3. **Légale** : obéir à la loi.
4. **Économique** : être rentable.

La responsabilité sociale des entreprises (RSE), également appelée *citoyenneté d'entreprise*, est un modèle d'entreprise autorégulé qui aide une entreprise à être socialement (et économiquement et écologiquement) responsable envers elle-même, ses parties prenantes et le public.

La responsabilité au travail

- **Responsabilités au travail** : **tâches liées au travail**, qui découlent de la description du poste et sont souvent combinées à des tâches plus générales.
- **Sens des responsabilités au travail** : lorsqu'un employé s'acquitte **de toutes les tâches qui lui sont confiées**, telles qu'elles sont expliquées dans la description de poste, et qu'il **respecte la politique et les processus de l'entreprise** pour laquelle il est employé de la **meilleure et de la plus professionnelle** manière possible.



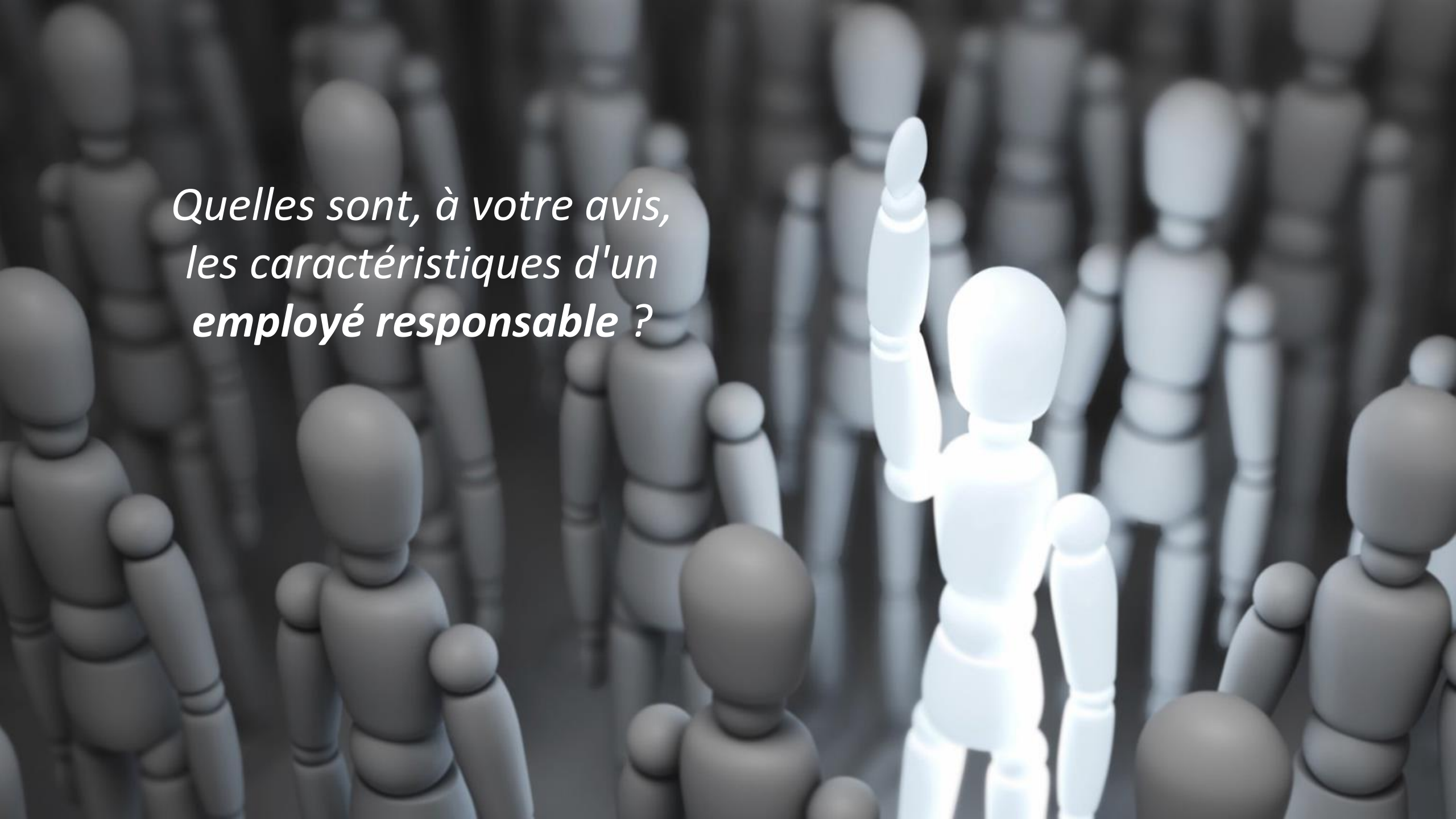
Le sens des responsabilités au travail

Il est lié à :

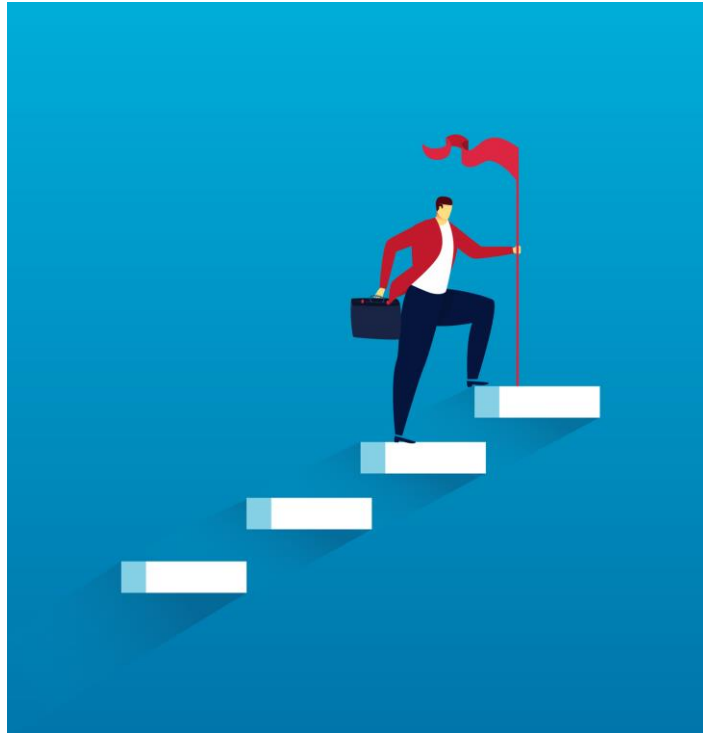
- *les fonctions qui sont incluses dans le poste de travail.*
- *les actions quotidiennes sur le lieu de travail.*
- *le comportement attendu sur le lieu de travail.*
- *le comportement dans des circonstances de travail particulières.*
- *le comportement envers les collègues de travail.*



*Quelles sont, à votre avis,
les caractéristiques d'un
employé responsable ?*



Les éléments de la responsabilité au travail



- ✓ *Très bonne connaissance des fonctions du poste de travail*
 - ✓ *Très bonne connaissance des objectifs de l'emploi*
 - ✓ *Bonne connaissance des tâches non liées aux activités professionnelles essentielles*
 - ✓ *Intégrité*
 - ✓ *Responsabilité*
 - ✓ *Esprit de décision*
 - ✓ *Détermination*
 - ✓ *Persévérance*
 - ✓ *Résilience*

Responsabilité et obligation de rendre compte au travail

Regardez la vidéo



Qu'est-ce qui prouve un haut niveau de responsabilité au travail ?

1. Comment géreriez-vous des projets dont les délais et l'importance varient ?
1. Comment géreriez-vous une situation dans laquelle votre superviseur vous a assigné une tâche sans fournir d'instructions complètes ?
3. Si votre responsable vous confiait les tâches d'un collègue malade, comment feriez-vous pour gérer vos tâches et les siennes ?
4. Que feriez-vous si vous vous rendiez compte que la politique de l'entreprise en matière d'écologie et de réduction des déchets était régulièrement violée par l'un de vos collègues ?
5. Que feriez-vous si quelque chose allait mal dans une tâche que vous aviez traitée ?
6. Que feriez-vous si l'un de vos collègues avait une échéance stricte et une charge de travail importante qui indique qu'il ne respectera probablement pas l'échéance ?



Renforcement de la responsabilité au travail



- ✓ Soyez cohérent en termes de temps.
- ✓ Restez positif dans chaque occasion.
- ✓ Soyez flexible.
- ✓ Pratiquez l'écoute active.
- ✓ Encourager et motiver les personnes qui vous entourent.
- ✓ Travailler volontairement chaque fois que possible.

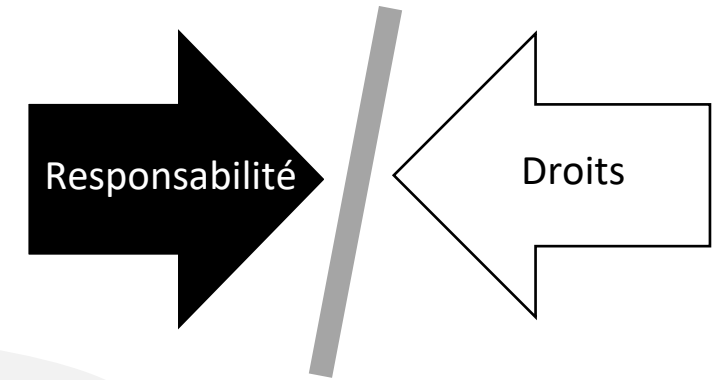
Les avantages de la responsabilité au travail

Pour les employés et les employeurs

1. C'est une preuve de **professionnalisme**.
2. Elle signifie le caractère **éthique** et crédible d'un employé.
3. Elle prouve la valeur de l'employé à l'équipe de direction.
4. Elle met en évidence le niveau de **responsabilité** de l'employé.
5. Elle établit la confiance entre la direction et les employés.
6. Elle contribue à la rétention des employés.
7. Elle peut conduire à un développement professionnel.
8. Elle contribue à l'établissement de relations solides avec les collègues de travail.
9. Elle améliore la productivité de l'organisation.



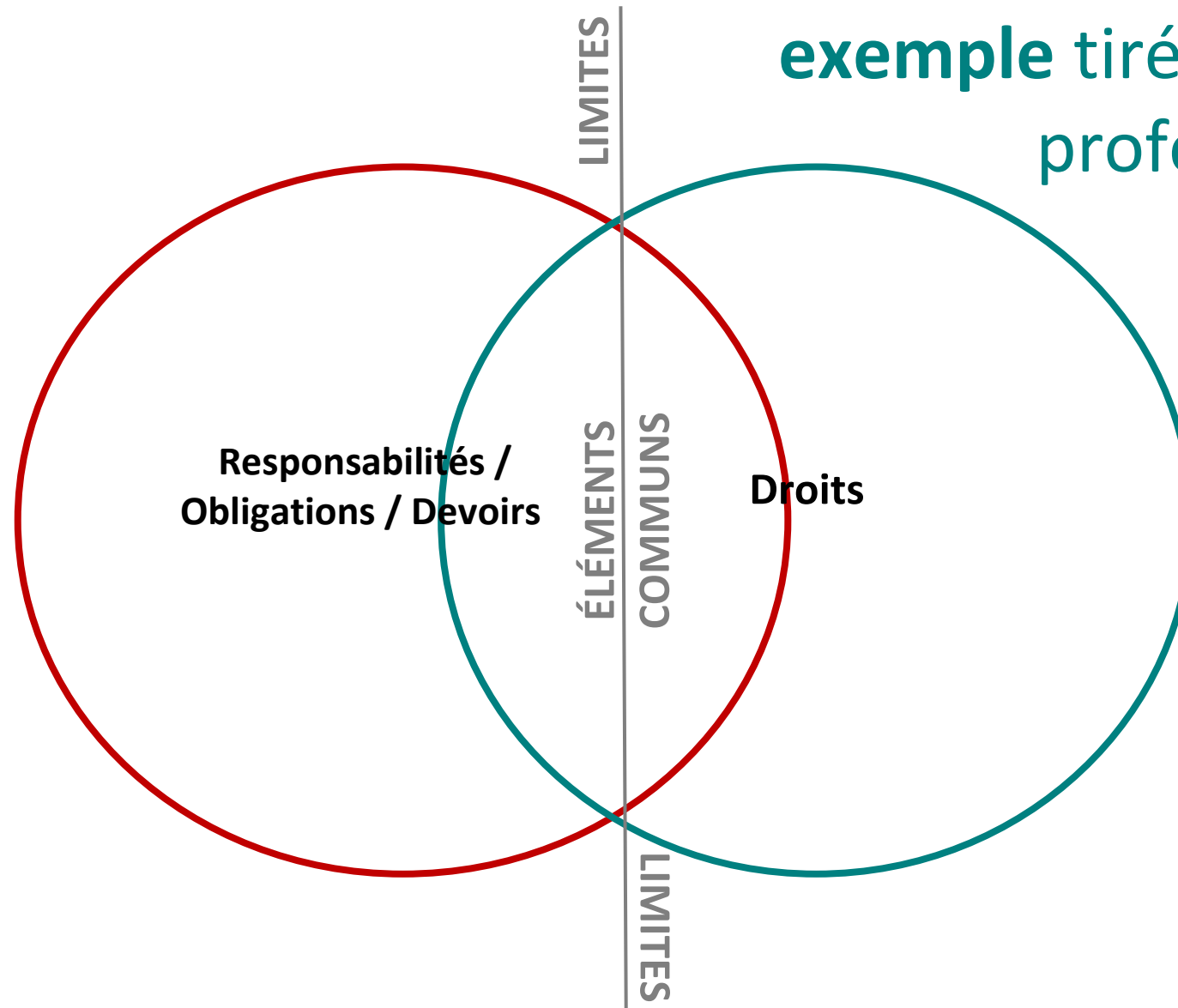
Responsabilité et droits



Les responsabilités (obligations, devoirs) et les **droits** sont des termes interdépendants. À chaque obligation/devoir correspond un droit.

- Selon le théoricien politique britannique Harold Laski, "le droit de chaque personne est en même temps son obligation", tandis que le Mahatma Gandhi affirmait que "les droits réels sont le résultat de l'accomplissement des devoirs".

Pouvez-vous donner un **exemple** tiré de votre vie professionnelle ?



Responsabilité, professionnalisme et éthique



- **Professionnalisme** : comportement ou méthodes qui font d'une personne un véritable professionnel et indiquent le fait que cette personne répond aux **devoirs et responsabilités** de sa profession et de son poste de travail.



- **Moralité/éthique(s)** : concepts de ce qui est **bien** et **mal**, principes qui définissent et guident le comportement d'une personne, **y compris la manière dont elle se comporte sur le lieu de travail.**

Les employés responsables sont des **professionnels** ayant une **éthique de travail cohérente** ou **des principes moraux professionnels**, dont les actions quotidiennes visent à atteindre leurs **objectifs professionnels**.

Section 2 - Éthique du travail

Moralité, éthique(s)

Éthique du travail

Les dilemmes éthiques au travail

Principes éthiques et réflexion sur la prise de décision



Le sociologue américain **Raymond Baumhart** a demandé à des hommes d'affaires **ce que le terme "éthique" signifiait pour eux**. Certaines des réponses étaient les suivantes :

- "L'éthique a à voir avec ce que mes sentiments me disent être bien ou mal".
- "L'éthique a à voir avec mes croyances religieuses".
- "Être éthique, c'est faire ce que la loi exige".
- "L'éthique consiste en des normes de comportement que notre société accepte".

Qu'est-ce que l'"éthique" selon vous ?



Moralité, éthique(s)

- ***Normes bien fondées du bien et du mal qui prescrivent ce que les humains doivent faire, généralement en termes de droits, d'obligations, d'avantages pour la société, d'équité ou de vertus spécifiques.***



Éthique du travail

Tout comme nous devons respecter une certaine éthique dans notre vie sociale, nous devons également nous en tenir à **certains principes dans notre vie professionnelle.**

Cet ensemble de principes est connu sous le nom d'*éthique du travail* ou d'*éthique des affaires* :

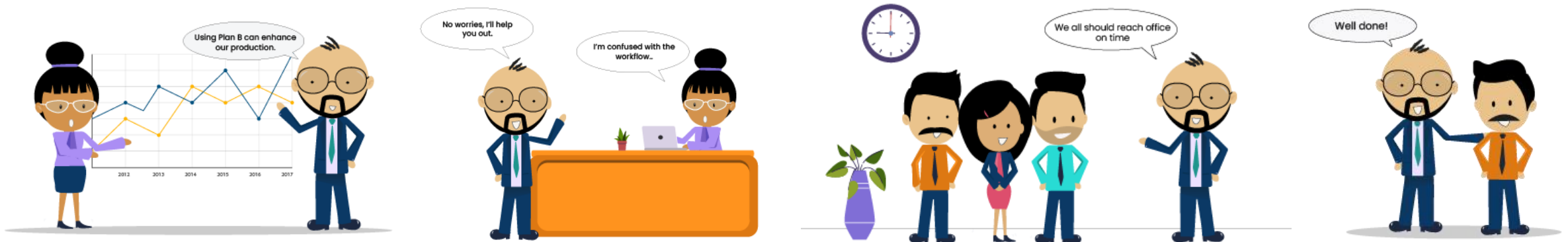


- *"L'éthique du travail".*
- *Une pratique qui détermine ce qui est bien, mal et approprié sur le lieu de travail.*
- *Un ensemble de valeurs, de comportements, de croyances et de traits de personnalité qui sont appliqués pendant le travail et qui peuvent conduire à la création d'une culture de travail positive.*

Éthique du travail

L'**éthique du travail** est l'un des traits les plus importants du **professionnalisme** qui peut mener à une carrière professionnelle réussie : la personne qui respecte le **code d'éthique du travail** est considérée comme un "**membre précieux de l'équipe**".

- Il s'agit d'un trait distinctif des employés loyaux et dévoués qui fournissent le plus grand effort possible dans leur travail.



Éléments de l'éthique du travail

- RESPONSABILITÉ
- RESPONSABILISATION
- CREDIBILITE
- INTEGRITÉ
- HONÊTE
- MODESTIE
- RESPECT
- DÉVOUEMENT
- ORIENTATION VERS UN OBJECTIF
- **PROFESSIONNALISME**

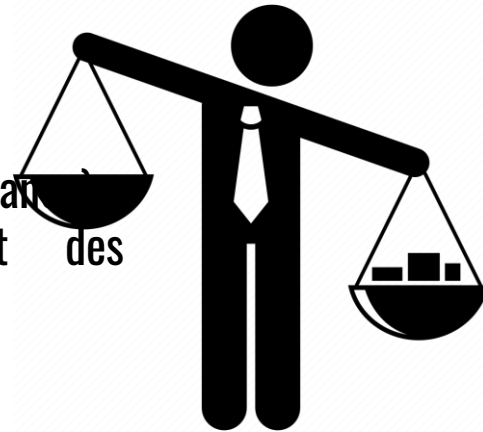


- Discipline
- Organisation
- Détermination
- Haute qualité du travail
- Productivité
- Travail d'équipe
- Gestion du temps
- Communication efficace
- Positivité
- Connaissances
- Créativité
- Pensée critique

Manque d'éthique professionnelle

par les employés et les employeurs

- Ignorer les politiques et/ou les procédures
- Dissimulation (par exemple, d'informations financières)
- Surveillance des questions
- Activités/pratiques illégales
- Vol
- Mensonges (par exemple, problèmes de performance)
- Mauvaise utilisation des ressources et des équipements
- Manque de communication
- Ragots
- Fourniture de services/travaux de mauvaise qualité ou de services/travaux de qualité inférieure à celle attendue
- Faible assiduité et retard
- Recherche d'un autre emploi (pendant le temps de travail)



- Violation des contrats
- Travail excessif non rémunéré
- Incapacité à fournir un environnement de travail sûr
- Discrimination (par exemple, discrimination raciale, traitement de faveur)
- Intimidation liée au travail
- Harcèlement sexuel

Discrimination sur le lieu de travail

- Un **lieu de travail éthique** favorise le **respect de la diversité** et de l'**égalité** (y compris l'égalité des chances pour tous).
- **La discrimination** peut engendrer des *sentiments négatifs au travail ainsi qu'une baisse de la productivité*.
- **La discrimination sur le lieu de travail** peut cibler :
 - L'âge
 - L'ethnie, y compris la nationalité, l'origine ethnique ou nationale
 - Le handicap
 - Être marié, en partenariat civil, célibataire, ou parent isolé
 - Être enceinte ou en congé de maternité
 - La religion ou croyance
 - Le genre ou orientation sexuelle
 - Changement de genre



Types de discrimination sur le lieu de travail

- **Discrimination directe** : ne pas traiter une personne présentant une caractéristique protégée aussi bien que les autres.

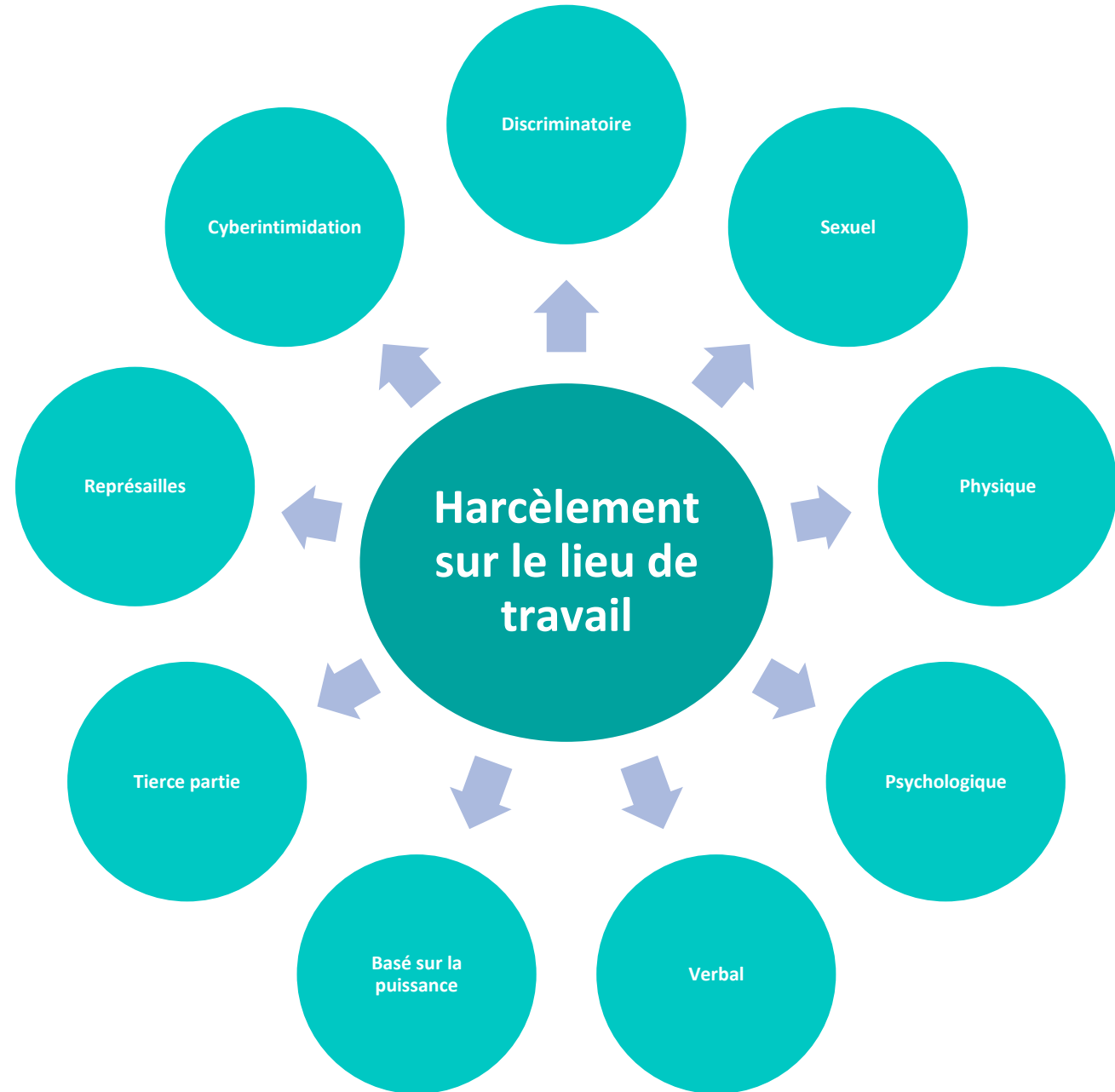
- **Discrimination indirecte** : mise en place de règles ou de dispositions qui s'appliquent à tout le monde, mais qui confèrent un avantage injuste à une personne présentant une caractéristique protégée.



- **Harcèlement** : comportement indésirable lié à une caractéristique protégée qui porte atteinte à la dignité d'une personne ou crée un environnement offensant pour elle.

- **Victimisation** : traitement injuste d'une personne parce qu'elle s'est plainte de discrimination ou de harcèlement.

Harcèlement sur le lieu de travail



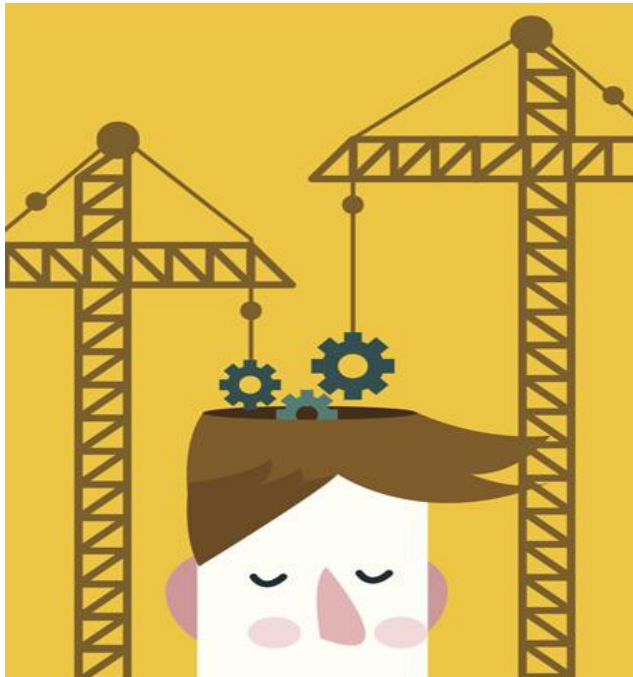
Harcèlement sur le lieu de travail

- ✓ Signalez immédiatement tout cas de harcèlement.
- ✓ Écrivez exactement ce qui s'est passé.
- ✓ Faites équipe avec vos collègues de travail.
- ✓ Conservez des copies de tous les documents relatifs à vos performances professionnelles.
- ✓ Trouvez des témoins qui seraient prêts à soutenir votre cause.
- ✓ Déterminez les personnes et les situations importantes à examiner lors de la plainte initiale.
- ✓ Ne soyez pas déstabilisé.
- ✓ Demandez le soutien de vos amis et de votre famille.



Consolidation de l'éthique au travail

Comment créer un lieu de travail éthique ?



- Des politiques, des règles et des procédures claires et nettes
- Une communication claire et cohérente
- Un traitement équitable
- De la transparence
- Des plans d'action
- Des possibilités de formation
- Un retour d'information constructif

Code d'éthique et code de conduite



- Plusieurs professions ont un code d'éthique qui existe *indépendamment de tout emploi particulier* (par exemple, les médecins, les avocats, etc.).

- **Code d'éthique** : *ensemble de principes fondés sur des valeurs et des principes moraux en vertu desquels une entreprise prend des décisions sur ce qui est bien ou mal.*
- **Code de conduite** : *un ensemble de règles et de règlements qui expliquent le comportement approprié dans des situations spécifiques au travail.*
- Le code de conduite explique ce que les employés doivent faire (comment agir) pour mettre en œuvre le code d'éthique de l'entreprise.

Dilemmes éthiques au travail

Regardez la vidéo



Réflexion éthique sur la prise de décision

Regardez les vidéos et tirez des conclusions en ce qui concerne les décisions prises.



Groupe A

1. "Ne laissez pas vos amis souffrir"

<https://www.youtube.com/watch?v=KWz7ekIL9cl>

John est expert-comptable dans un cabinet comptable de taille moyenne et il a récemment obtenu une promotion. Il est actuellement en réunion avec M. Tan, le directeur de KS Pte Ltd, qui est l'un des plus importants clients de l'entreprise.

Au cours de la réunion, une dispute survient au sujet de l'administration des rapports financiers de KS Pte Ltd, ce qui soulève sans aucun doute un dilemme éthique pour John.

Comment a-t-il appliqué les principes éthiques à sa prise de décision ?

Groupe B

2. "C'était juste une erreur d'inattention"

<https://www.youtube.com/watch?v=ZwFyASop8nc>

David travaille en tant que directeur financier d'une entreprise. Il a été informé qu'un client très important, Super Pte Ltd, a retourné une grande partie des stocks qui lui avaient été envoyés à la fin de l'année précédente.

David suggère d'apporter quelques ajustements aux rapports financiers de l'entreprise, afin d'y inclure ce rendement, mais le reste de l'équipe de direction de l'entreprise s'y oppose. Cette suggestion se heurte toutefois à l'opposition du reste de l'équipe de direction de l'entreprise, ce qui lui pose un dilemme éthique.

Comment a-t-il appliqué les principes éthiques à sa prise de décision ?

Section 3 - Pratiques vertes au travail

Philosophie environnementale et verte

Écologie et communauté internationale

Développement durable

Pratiques vertes sur le lieu de travail

Écologie et avantages sur le lieu de travail

**Qu'est-ce qui vous vient à l'esprit
quand vous regardez cette phrase
?**



Philosophie environnementale et verte

- **Philosophie de l'environnement** : branche de la pensée qui s'attaque aux défis du **21st siècle**. Elle couvre **différents courants** qui ont tous le même objectif : **défendre la planète pour sauvegarder l'avenir**.
- **Philosophie verte** : un mode de vie qui concilie les besoins humains et la protection des ressources naturelles. Elle présuppose une meilleure compréhension de la préservation des ressources naturelles et de la manière dont nos actions affectent l'environnement.
 - Elle s'applique aussi bien dans le cas des ménages que sur les **lieux de travail**.



Écologie et communauté internationale



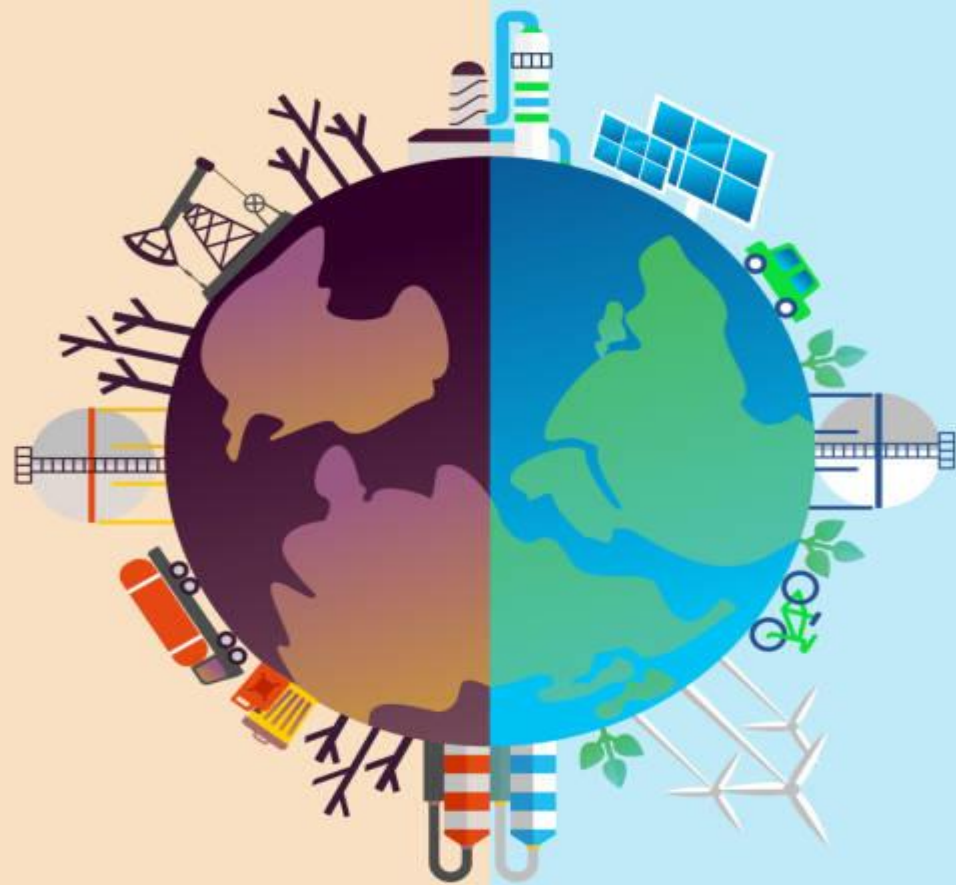
- ✓ Notre planète traverse actuellement un **processus de transition**, au cours duquel les **sociétés se réajustent** et commencent à **fixer de nouvelles limites écologiques**.
- ✓ **Divers organismes, entreprises et groupes sociaux** ont commencé à mettre en œuvre des **plans et des mesures afin** de lutter contre le réchauffement de la planète.
- ✓ **L'accord de Paris** de 2016, par lequel 196 États ont pris la **responsabilité de réduire la hausse de la température moyenne de la planète à 1,5 °C**, en est un exemple frappant.

Promotion de la protection de l'environnement

- **Les jeunes générations sont plus sensibilisées** à la lutte contre le changement climatique, en raison de l'accès plus facile à l'information grâce à la technologie et à internet, ainsi que du fait que ces générations devraient subir davantage les conséquences de la détérioration de l'état de la planète.
- **Les milléniaux** et surtout les **membres de la génération Z** - ceux qui sont nés après le milieu des années 90 - constituent la **majorité des personnes qui participent à des événements visant à promouvoir le bien-être environnemental.**



Greta Thunberg,
"La grève des écoles pour le climat"



Quelles actions ont les conséquences les plus graves sur le bien-être environnemental de nos jours ?

Pratiques vertes sur le lieu de travail : Que faut-il adopter et que faut-il éviter ?

Groupe A. Quelles pratiques suggèreriez-vous pour commencer à être mises en œuvre ou promu sur le lieu de travail ?

Groupe B. Que pensez-vous qu'il faille éviter ou cesser d'appliquer sur le lieu de travail ?



Pratiques vertes sur le lieu de travail

Exemples

- Allez au travail en utilisant les moyens de transport publics, à vélo ou à pied.
- Communiquez par téléphone ou en ligne.
- Utilisez les escaliers dans la mesure du possible.
- Apportez votre propre déjeuner au travail, afin d'éviter les transports inutiles.
- Éteignez les lumières et les appareils électroniques/électroménagers lorsque vous n'êtes pas dans la pièce.
- Appliquer un système automatisé pour la désactivation des dispositifs à la fin d'une journée de travail.
- Utilisez des prises intelligentes et d'autres outils pour économiser l'énergie.



Pratiques vertes sur le lieu de travail

Exemples

RECYCLAGE DES DÉCHETS



- N'imprimez que ce qui est absolument nécessaire en format papier.
- Recyclez (papier, plastique, verre, métal).
- Installez des bacs de recyclage dans les zones réservées aux employés et aux postes de travail.
- Choisissez d'utiliser du papier et des cartouches d'encre d'imprimante recyclables.
- Choisissez d'utiliser des récipients/ustensiles réutilisables pendant votre pause.

Pratiques vertes sur le lieu de travail

Exemples

L'AMÉLIORATION DE LA QUALITÉ DE L'AIR



- Placez des plantes à plusieurs endroits du lieu de travail, afin d'absorber le dioxyde de carbone.
- Dissolvez les résidus de café usagés, qui entraînent l'émission de gaz méthane, ou jetez-les dans vos pots de plantes comme engrais.

Développement durable

Un type de politique de développement, qui vise à satisfaire les *besoins* financiers, sociaux et *environnementaux* de la société, de manière à **assurer un bien-être** à court, moyen et surtout **long terme**.



- Sur le plan pratique, cela signifie que les conditions du développement économique à long terme doivent **être alignées sur la protection de l'environnement**.
- **Rendre les lieux de travail durables en protégeant l'environnement devrait figurer parmi les principales priorités des organisations.**

Un environnement de travail sain

Comment le définiriez-vous ?

Quels aspects prendriez-vous en considération ?



Écologie et avantages sur le lieu de travail



Selon l'**Organisation mondiale de la santé (OMS)**, un **lieu de travail sain** est un lieu où les travailleurs et les responsables collaborent pour mettre en œuvre un **processus d'amélioration continue** afin de protéger et de promouvoir la santé, la sécurité et le bien-être de tous les travailleurs et la durabilité du lieu de travail.

Cela peut se faire, entre autres, en **introduisant et en intégrant de nouvelles pratiques respectueuses de l'environnement**, afin d'améliorer la santé globale d'une organisation.

Écologie et avantages sur le lieu de travail

Selon les statistiques recueillies par le **Forum économique mondial en 2017**, les entreprises qui ont **investi dans des** pratiques d'"**innovation verte**" ont enregistré un **taux de croissance annuel de 15 %**, démontrant ainsi l'importance de se concentrer sur des changements simples sur le lieu de travail en faveur de la **durabilité (environnementale)**.



Écologie et avantages sur le lieu de travail

- **RÉDUCTION DES DÉCHETS**

- **ÉCONOMIES DE COÛTS**
- **PRODUCTIVITÉ AMÉLIORÉE**
- **L'IMAGE DE MARQUE DE L'ENTREPRISES ET AVANTAGE CONCURRENTIEL**
- **PROMOTION DE L'INNOVATION**

- **FIDÉLISATION DES CLIENTS**
- **LE MORAL ET LA RÉTENTION DES EMPLOYÉS**
- **ATTIRER DES INVESTISSEURS ET DES PARTENAIRES**
- **L'ACCÈS À DES MARCHÉS NOUVEAUX ET ÉMERGENTS**

- **PRÉPARATION À LA CONFORMITÉ AVEC LES LÉGISLATIONS FUTURES**



Questions récapitulatives



Citez quelques caractéristiques d'un employé responsable.



Expliquez ce qui rend un lieu de travail éthique.



Citez quelques pratiques écologiques qui peuvent être mises en œuvre sur le lieu de travail.



Évaluation

**TOWARDS A HOLISTIC TRANSFORMATION OF
ORGANISATIONS INTO LEARNING WORKPLACES**

Merci !



Co-funded by the
Erasmus+ Programme
of the European Union

Numéro d'agrément du projet: 612910-EPP-1-2019-1-CY-EPPKA3-PI-FORWARD

Le soutien de la Commission européenne à la production de cette publication ne constitue pas une approbation du contenu, qui reflète uniquement les points de vue des auteurs, et la Commission ne peut être tenue responsable de l'utilisation qui pourrait être faite des informations qu'elle contient.